



# HALLO NACHBAR MACH MIT!

47. Jahrgang  
Ausgabe 1/2023  
€ 3,00

NACHRICHTEN FÜR REICHSWALDER BÜRGER



© 2023 HEIMATVEREIN REICHSWALDE e.V.

HEIMATVEREIN REICHSWALDE e.V.





## Vorstand



Hannelore Erkens  
Vorsitzende  
Tel. 02821 974912



Thomas Mulder  
2. Vorsitzender  
Tel. 02821 47350



Andrea Janssen  
Geschäftsführerin  
Tel. 02821 581183



Veronika te Voort  
Kassenführerin  
Tel. 02821 8069842

## Erweiterter Vorstand



Ludger Glandorf



Svenja Grundmann



**Inhaltsverzeichnis:**

Heimatverein	Vorwort, Vorstand, Ansprechpartner	4-5
Landfrauen Reichswalde	Jede ist uns herzlich willkommen	8
SSV Reichswalde 1953	70 Jahre SSV – eine Herzensangelegenheit	9-14
Heimatverein	Anmeldeformular und Datenschutzerklärung	16-17
Heimatverein	Team Bücherschrank	18-19
St. Michael Schule	Eingangsklassen, Neubau, 70 Jahre	20-21
Tennis	Blick auf den kommenden Sommer	25-27
Heimatverein	Historie 40 Jahre Reichswalde	31-33
Wildgehege	Nachwuchs im Wildgehege, „Pfosten-Patenschaften“	36-39
Heimatverein	Veranstaltungskalender	41-43
Chor	Jubilare, Fronleichnam, Chorausflug	44-45
Schützen	Schützenhaus, neuer Schießstand, Bezirksschützenfest	47-53
Heimatverein	Friedensgebet	54
Heimatverein	Liberationroute	55
Montessori	Forscher im Montessori Kinderhaus	56
Kleeblatt	Gartenaktion in der Kindertagesstätte	57-58
Kfd	Grad(t)wanderung, Kräuter im Reichswald	61-63
Spielmannszug	Osterfeuer, Großer Zapfenstreich in Zyfflich, Meilerfest	64-65
Feuerwehr	„Steig ein“ Nachwuchswerbung	66
Waldjugend	Dreckwegtag	69
Heimatverein	2. Advent	70-71
Kirche	Pfarrfest	73
Kirche	Gesprächsabend im Pfarrheim 31.01.2023	76
Heimatverein	Runder Tisch 15.03.2023	76-79
Heimatverein	Kontaktadressen	80-83

**Impressum:**

Herausgeber: Heimatverein Reichswalde e.V.

Knollenberg 11

47533 Kleve-Reichswalde

Bankverbindung:

Sparkasse Rhein Maas

IBAN: DE76 3245 0000 0005 0224 21

BIC: WELADED1KLE

Redaktion/Ansprechpartner:

Hannelore Erkens Tel.974912 [info@heimatverein-reichswalde.de](mailto:info@heimatverein-reichswalde.de)

Andrea Janssen Tel. 581183

Druck: Druckerei Heiming, Jenaer Str. 1, 47533 Kleve

**Für den Inhalt der Berichte sind die jeweiligen Vereine verantwortlich.**



## **Unsere Heimat ist Reichswalde**

**Heimat, ist der Ort, wo du geboren bist ...**  
**Heimat, ist das Gefühl, was du nicht vergisst ...**  
**Heimat, ist Erinnerung, an deine Kindertage ...**  
**Heimat, sind deine Freunde ...**  
**Heimat, ist Familie, die man um sich hat ...**  
**Heimat, ist wo du wohnst ...**

## **Unsere Heimat ist Reichswalde, dort wo man uns liebt ...**

### **Vorwort**

Liebe Bürgerinnen und Bürger von Reichswalde,

aufgrund der Corona Pandemie konnten in unserem Dorf einige traditionelle Veranstaltungen nicht stattfinden. Uns, als neuer Vorstand, war es wichtig diese wieder ins Leben zu rufen.

Am 04.12.2022 fand der „Reichswalder Advent“ statt. Vorab musste der Platz rund um die Kirche vorweihnachtlich vorbereitet werden.

Ein 6 Meter hoher Tannenbaum wurde vor der Kirche aufgestellt. In den Räumlichkeiten unseres Heimatvereinsmitgliedes Josef Papen, schmückte der Vorstand den großen Adventskranz, der dann seinen Platz an der Spitze der Wappenbaumes fand.

Ein besonderer Dank gilt hier Helga Titz vom Mönnekenwald, die den Tannenbaum stiftete. Ein weiterer Dank geht an Peter Tremöhlen, der mit schwerem Gerät beim Aufstellen des Baumes half, sowie an die Firma Gartenbau Norbert Mähler, die das Aufhängen des Adventskranzes mit einem Hubwagen unterstützte.

Dann war es endlich so weit, der „Reichswalder Advent“ konnte bei kaltem, aber trockenem Wetter stattfinden. Auf einer Bühne gaben die Kinder des Kindergarten Kleeblatt, des Montessori Kinderhauses sowie die Kinder der Sankt Michael Grundschulde, Gedichte und Lieder zum Besten.

Mit selbst gebastelten Weihnachtsschmuck dekorierten die Kinder den Weihnachtsbaum. Der Nikolaus freute sich über viele lachende und strahlende Gesichter.

Für das leibliche Wohl war bestens gesorgt. Im Pfarrheim duftete es nicht nur nach Kaffee, es wurden auch selbst gebackene Waffeln angeboten. Ein großes „Dankeschön“ gilt hier den Landfrauen Reichswalde.

Vor dem Pfarrheim konnten sich die Besucher mit Leckereien von Grill stärken, oder den ein oder anderen Glühwein und Punsch zu sich nehmen.

Am Ende des Tages konnten wir uns über eine gelungene Veranstaltung mit großer Resonanz freuen. An dieser Stelle nochmals ein herzliches „Dankeschön“ an alle bisher nicht erwähnten fleißigen Helfer.

Eine weitere „Reichswalder Veranstaltung“ ist der „Runde Tisch“.

Am 15.03.2023 konnte Moderator Tobias Grundmann viele Vereinsvertreter und Vertreterinnen, interessierte Bürger und Bürgerinnen, als auch den technischen

Beigeordneten der Stadt Kleve, Herrn Jürgen Rauer und Frau Hannah Janßen aus der Abteilung Stadtplanung der Stadt Kleve im Schützenhaus Reichswalde begrüßen.

Herr Rauer und Frau Janßen berichteten ausführlich zum Dorfentwicklungskonzept für Reichswalde. Die Versammlung diskutierte im Anschluss über die angesprochenen Themen. Das Protokoll dieser Versammlung ist dieser Ausgabe beigefügt.

### **Ein kurzer Ausblick**

18. Oktober 2023 „Runder Tisch“ um 19.30 Uhr im Schützenhaus Reichswalde  
19. November 2023 Volkstrauertag, Gedenken der Verstorbenen der beiden Weltkriege, auf dem Reichswalder Friedhof  
10. Dezember 2023 „Reichswalder Advent“

Aktuelle Informationen finden Sie auf unserer Homepage [www.heimatverein-reichswalde.de](http://www.heimatverein-reichswalde.de)  
Nun aber viel Spaß beim Lesen des neuen „Hallo Nachbar“

Für den Vorstand  
Thomas Mulder  
2. Vorsitzender



#### **Unser Angebot**

24h Milchtankstelle  
Kartoffeln, Eier  
Frischfleisch Bestellungen  
TK Fleisch vom Angus / Bentheimer Schwein  
Bauernkäse

Führungen für Erwachsenen Gruppen / Kindgerechte Führungen für Kindergärten oder Geburtstage

**Hofladen jeden Samstag 9:00-16:00 Uhr**

**Tel: 02821 - 715 6842**

**[www.eichenhof-hannen.de](http://www.eichenhof-hannen.de)**



### Themenabende

Omas Sonntagsbraten 12-14 Uhr-wechselnde Gänge € 29,-

16. Juni Sharing Dinner mit Hintergrund Live Musik

10. Juli – 23. Juli Steakhouse Wochen á la Carte

25. August Urlaubs Menü – 10 Länder in 10 Gängen

22. September – Bayrischer Abend mit Live Musik

#### **Weitere Infos:**

Andreas Domino

Tel. +49 2826 3089890

Gocherstrasse 57

47559 Kranenburg

[www.gasthaus-reichswald.de](http://www.gasthaus-reichswald.de)

*Das Gasthaus*  
TRÄUMEN & GENIEßEN  
AM REICHSWALD







**heicks & teutenberg**  
liebe in backform

# Qualität und Genuss aus über 60 Jahren Tradition

Heicks & Teutenberg steht für  
Familientradition, Qualität, Effizienz,  
Frische sowie Warendiversität.





# Rheinische Landfrauenvereinigung Ortsverein Reichswalde



Liebe Mitbürgerinnen aus unserem Dorf Reichswalde,

viel zu schnell ist das halbe Jahr schon wieder vorüber. Wir als Verband sind stets bemüht, ein interessantes und abwechslungsreiches Programm auf die Beine zu stellen. Vorschläge jederzeit!



Ein fröhliches Miteinander: trotz manchem Altersunterschied spielt das bei uns keine Rolle, von 50 bis 90 ist alles dabei.

**JEDE ist herzlich willkommen!**

Termine für die kommenden Monate:

- 14. Juni - Schwanenburg mit Vortrag
- 05. Juli - Fahrradtour: Käsemuseum, Café Schmidthausen
- 09. August - Betriebsbesichtigung einer Bäckerei
- 13. September - Apfelplantage Raadts
- 08. November - Weckmannessen
- 06. Dezember - Nikolausfeier

Haben wir Dein/Ihr Interesse geweckt? Und fühlen Sie sich angesprochen? Fragen Sie eine Nachbarin oder Bekannte, zögern Sie nicht und melden Sie sich an! Erstmal wird hineingeschnuppert. Wir würden uns freuen!

Einen schönen Sommer, kommen Sie alle gut durch die Zeit!

**DER VORSTAND - Birgit, Viola, Annette, Hiltrud**



Liebe Reichswalderinnen und Reichswalder,

das Jahr 2023 war, ist und wird aus unserer Sicht ein erfreulich bewegtes Jahr. In unserem Jubiläumsjahr haben wir nicht nur das Geschehen auf dem grünen Rasen im Blick, sondern insbesondere auch schöne Veranstaltungen und Festlichkeiten, die wir organisieren dürfen und durften. Aber Schritt für Schritt... Die Gründung unseres Spiel- und Sportvereins führt zurück ins Jahr 1953.

Eine Zahl, die natürlich auch fest in unserem Vereinswappen verankert ist.



## Exklusives Anwesen in Traumlage ! Kleve

- Objektart: Landhaus mit Ferienwohnungen
- Wohnfläche: 450 m<sup>2</sup>
- Grundstück: 3949 m<sup>2</sup>
- Baujahr: 1950

<http://www.remax.de/kleve>

Unser 70-jähriges Vereinsjubiläum ist für alle, die auf und neben dem Platz – in welcher Rolle auch immer – für den SSV Reichswalde 1953 e.V. aktiv sind und waren, ein Grund zur Freude. Seit sieben Jahrzehnten ist der SSV der fußballerische Mittelpunkt unseres Heimatdorfes. Gerne erzählt man sich bei diversen Zusammentreffen die Geschichten von großen Erfolgen und bitteren Niederlagen auf dem Platz sowie herrliche Anekdoten von Veranstaltungen neben dem Platz. Wenngleich der SSV im Seniorenbereich in den letzten Jahren nicht mehr an frühere Erfolge anknüpfen konnte, so sind die wichtigsten Konstanten geblieben: Noch immer gehen hunderte Fußballer beim SSV Reichswalde gerne ihrem Hobby nach und noch immer entstehen im schwarz/roten Trikot Freundschaften fürs Leben.

Man muss nicht weit über den Tellerrand hinausschauen, um festzustellen, dass die Zeiten für verhältnismäßig kleine Dorfvereine im Allgemeinen immer schwieriger werden. Im Seniorenbereich wird die Personaldecke immer dünner, sodass einige Vereine ihre Mannschaften bereits vom Spielbetrieb abmelden mussten und weitere Vereine zumindest darum bangen. Selbst in der Jugendabteilung sind viele Vereine in nahezu jeder Altersstufe auf Spielgemeinschaften angewiesen. Insgesamt sicher eine unschöne Entwicklung, die bekanntermaßen auch an unserem Verein nicht spurlos vorübergeht, aber so ist eben der Lauf der Dinge...



#### RE/MAX bietet mehr:

RE/MAX ist der weltweit führende Immobilienvermittler und – mit rund 140.000 Maklern in 110 Ländern – seit bald 40 Jahren am Puls des Geschehens. Mit 211 Standorten ist RE/MAX auch in Deutschland die Nummer 1.

Mit RE/MAX verkaufen Sie garantiert schneller, sicherer, einfacher und zum bestmöglichen Preis. Außerdem profitieren Sie von erstklassigen Dienstleistungen rund um Ihre Immobilie.

Herzliche Grüße,  
Ihr Thomas Dammers



**Thomas Dammers**  
Geschäftsführer/Gesellschafter  
Immobilienmakler RE/MAX

T 0 28 21 / 8 95 00 00  
F 0 28 21 / 8 95 00 0 - 20  
M 0177 / 766 66 93  
E thomas.dammers@remax.de

Jeder RE/MAX-Franchise- und Lizenznehmer ist rechtlich selbstständig. Die Objektdaten beruhen auf Angaben des Auftraggebers, für die wir keine Gewähr übernehmen.

#### Ich möchte:

- meine Immobilie verkaufen
- meine Immobilie kostenlos bewerten lassen
- meine Immobilie vermieten
- \_\_\_\_\_

#### Bitte kontaktieren Sie mich:

\_\_\_\_\_  
Nachname Vorname

\_\_\_\_\_  
Telefon

\_\_\_\_\_  
E-Mail-Adresse

\_\_\_\_\_  
PLZ und Ort

Hinweis zum Datenschutz:  
Ich willige ein, dass meine Daten zur Erfüllung dieser Anfrage vom Immobilienbüro verarbeitet werden dürfen. Ich bin darüber informiert, dass ich diese Einwilligung jederzeit widerrufen kann.

Das Porto  
übernimmt  
RE/MAX  
für Sie.

Deutsche Post   
WERBEANTWORT

**RE/MAX Immobilien**  
Ihr Immobilienmakler vor Ort  
c/o Thomas Dammers  
Spoy Palais, Opschlag 7 - 9  
47533 Kleve

Vielleicht sollte gerade deshalb zu unserem 70-jährigen Vereinsjubiläum auch ein gewisser Stolz darauf erlaubt sein, was beim SSV Reichswalde immer noch geleistet wird. Und umso dankbarer sollten wir vor allem für alle Menschen sein, die uns seit Generationen ehrenamtlich auf jedmöglichen Wegen unterstützen oder unterstützt haben. Eine standesgemäße Jubiläumsfeier erwartet uns dann voraussichtlich in fünf Jahren zu unserem 75-jährigen Bestehen.

Was gute Zusammenarbeit bewirken kann, stellten wir nicht zuletzt zu Jahresbeginn unter Beweis, als wir am 07.01.2023 die Hallen-Stadtmeisterschaften in der Dreifach-Turnhalle in Kellen ausrichten durften. Während sich fußballerisch leider bestätigte, dass wir sicher nicht zu den Favoriten auf die Stadtmeisterschaft zählten, überzeugte der SSV hinsichtlich der Organisation des Turniers auf ganzer Linie. Nicht nur Turnierleitung und Spielbetrieb liefen reibungslos, sondern auch die reichhaltige Verpflegung in der Cafeteria. Bis zum Endspiel war die Zuschauertribüne voll besetzt. Insgesamt war es ein runder Tag für den SSV Reichswalde, der uns viel Lob von verschiedenen Seite einbrachte. Ermöglicht wurde die erfolgreiche Turnierausrichtung durch zahlreiche helfende Hände aus Jugend-, Senioren- und Alterherrenabteilung. Für die Unterstützung bei der Organisation und Durchführung, beim Auf- und Abbau und auch die vielen Kuchenspenden möchten wir uns an dieser Stelle noch einmal ganz herzlich bedanken!

Den begehrten Wanderpokal sicherte sich in einem spannenden Finale übrigens der Bezirksligist SV Rindern.

Viele helfende Hände sind auch ein gutes Stichwort, um zu einer Anpassung an der Grillhütte überzuleiten. Der Außenbereich der Grillhütte wurde nämlich insofern erneuert, als ein Stück der Rasenfläche des Nebenplatzes abgetragen wurde, um den gepflasterten Bereich hinter der Grillhütte zu erweitern. So ist eine schöne Außenterrasse entstanden, die sich bei diversen Veranstaltungen in und um die Grillhütte noch als nützlich erweisen wird und auch als Abstellfläche für die mobilen Tore genutzt werden kann. Die angrenzende Fläche wurde abschließend mit Muttererde aufgefüllt und neuer Rasen eingesät. Auch für diese gute Arbeit gilt allen fleißigen Helfern unser Dank.



Hinsichtlich der Baumaßnahmen an der Kunstrasenanlage gibt es verhältnismäßig wenig Neues zu berichten. Es sind zwar Fortschritte festzustellen und auch der angekündigte Trainingshügel hat inzwischen Form angenommen, insgesamt betreffen die Fortschritte aber eher den Naturrasenplatz und den Jugendplatz auf Materborner Seite. Mit einer Fertigstellung des Multifunktionsgebäudes ist hingegen nicht vor Mitte 2024 zu rechnen. Und selbst dieses Ziel scheint aktuell knapp bemessen.

Leider bleibt es dabei, dass immer wieder kleinere Beschädigungen an den Plätzen und dem Inventar festzustellen sind. Zumindest solange die baulichen Maßnahmen nicht abgeschlossen sind, wird es dabei bleiben, dass Schutz und Kontrolle nicht in ausreichendem Maße gewährleistet werden können.

Erwähnenswert ist darüber hinaus in aller Kürze, dass den Vereinen ein neuer Nutzungsvertrag für das „Sportzentrum Oberstadt“ vorgelegt wurde, mit dem der SSV nicht in allen Punkten einverstanden ist. Zum aktuellen Zeitpunkt wartet der Vorstand noch auf eine Rückmeldung auf das betreffende Antwortschreiben.

Mit Blick auf das Sportliche befinden sich alle Mannschaften zurzeit im Saisonendspurt. Zum Zeitpunkt der Veröffentlichung unserer Dorfzeitung werden alle Mannschaften voraussichtlich schon das letzte Saisonspiel absolviert haben.

Die 1. Mannschaft steht zurzeit auf dem 4. Tabellenplatz der Kreisliga C. Die Trainingsbeteiligung ist in weiten Teilen zufriedenstellend und die Stimmung in der Mannschaft ist gut. Wir freuen uns deshalb darüber, dass die Zusammenarbeit mit Trainer Andreas Oymann vorzeitig um ein weiteres Jahr verlängert werden konnte. Während des gesamten Saisonverlaufs gab es einige unnötige Punktverluste, aber auch glückliche Siege. Nicht immer hat die Mannschaft gezeigt, was in ihr steckt. Ein erfreuliches Gegenbeispiel war der vergangene Sonntag (30.04.2023), als man gegen den ungeschlagenen Tabellenführer aus Erfgen nach 0:2 Rückstand durch einen späten Ausgleichstreffer zum 2:2 noch einen verdienten Achtungserfolg feiern konnte.

Des Weiteren soll zukünftig noch mehr Wert darauf gelegt werden, die Kameradschaft zwischen Altherren- und Seniorenabteilung zu stärken. Während die Kameradschaft in beiden Abteilungen positiv anzumerken ist, soll durch eine intensivere Zusammenarbeit ggf. auch der Übergang zwischen beiden Abteilungen erleichtert werden. So gab es im Dezember u.a. eine gemeinsame Weihnachtsfeier und am Gründonnerstag fand im Anschluss an das Training ein gemeinsamer Grillabend statt – beides Veranstaltungen mit Wiederholungsbedarf. Darüber hinaus werden einmal im Monat gemeinsame Trainingsabende mit der anschließenden Sportversammlung im Sporthaus geplant.

Die Trainingsbeteiligung bei den Altherren ist gut bis sehr gut, wenngleich die Austragung von Spielen nach wie vor etwas schleppend verläuft. Vor allen Dingen aufgrund der personellen Situation ist es deshalb sinnvoll, weiterhin von Spiel zu Spiel zu planen.

Für alle jungen Kicker zwischen 6 und 13 Jahren hält unsere Jugendabteilung auch in diesem Sommer wieder ein sportliches Highlight bereit. Vom 17.07. bis zum 20.07.2023 findet auf unserer heimischen Platzanlage das beliebte Sommer-Camp der Fußballschule Grenzland statt. Durch eine gute Mischung

aus Spaß mit Freunden und professionellen Trainingsmethoden war das Sommer-Camp in der Vergangenheit stets ein Erfolg. Alle weiteren Informationen sind dem angehängten Flyer zu entnehmen. Wir würden uns freuen, möglichst viele strahlende Kinder auf unserer Platzanlage begrüßen zu dürfen.

An dieser Stelle sei auch schon auf den beliebten Trödelmarkt hingewiesen, der am 12.08.2023 stattfindet. Nur einen Tag später, am 13.08.2023, wartet schon wieder die gemeinsame Saisonöffnung auf unseren Nachwuchs.

Mit großer Vorfreude blicken wir bereits auf die Ausrichtung des diesjährigen Biwaks am 25.08.2023. In den kommenden Wochen wird die weitere Planung Fahrt aufnehmen. Dafür werden im ersten Schritt Orga-Teams in den einzelnen Abteilungen gebildet und die Aufgabenverteilung besprochen. Fest steht bereits, dass wir wieder auf den großen Bierwagen zurückgreifen können, der sich bereits bei den letzten Malen als sehr praktisch erwiesen hat. Wir freuen uns auf einen schönen Abend bei hoffentlich bestem Wetter.

Wir wünschen Ihnen und euch möglichst sonnige Sommermonate und freuen uns auch in der neuen Saison über jegliche Unterstützung. Bis bald am Sportplatz oder in unserem schönen Sporthaus.

Herzliche Grüße

Tobias Scholten

SSV Reichswalde 1953 e.V.

im Mai 2023

---

**Fliesenverlegung  
den Brock GmbH  
Mobil: 0172 -23 64 419**

---





# Sommer-Camp

mit Nachwuchstrainern aus Profivereinen und Ex-Profis



Scannen &  
Anmelden!



## 17.07. - 20.07.2023

Für Kids von 6-13 Jahren  
Inkl. Verpflegung

- + Camp-Shirt
- + Trinkflasche
- + Urkunde
- + Torwarttraining
- + Schusskraftmessung

nur 129,00 €

täglich von 10.00 - 15.30 Uhr

Auf der Anlage vom **SSV Reichswalde**

Jetzt anmelden: [www.fussballschule-grenzland.de](http://www.fussballschule-grenzland.de)



Folgt uns!



ZUR BERGISCHEN KRANKENKASSE WECHSELN UND CAMP GRATIS ERHALTEN





# Ihr Partner für Versicherungen, Vorsorge und Vermögensplanung

LVM-Versicherungsagentur  
**Berger & Wilmsen oHG**

Wiesenstraße 29  
47533 Kleve  
Telefon 02821 17080  
[berger-wilmsen.lvm.de](http://berger-wilmsen.lvm.de)



**LVM**  
VERSICHERUNG



## Ich möchte Mitglied im Heimatverein werden

Name ..... Vorname ..... Geb.-Datum: .....

Partner ..... Vorname ..... Geb.-Datum: .....

PLZ: ..... Ort ..... Straße .....

E-Mail: ..... Tel.: .....

Handy-Nr: .....

IBAN: ..... Kreditinstitut: .....

Kontoinhaber: .....

Bitte tragen Sie Ihren Mitgliedsjahresbeitrag ..... € ein.

(Mindestjahresbeitrag 12,00 € oder höher nach Ihrer Wahl)

Ehe- und Lebenspartner der Vereinsmitglieder sind beitragsfreie Mitglieder.

Mit der Unterschrift zum Vereinsbeitritt erkläre ich mich mit den folgenden Punkten einverstanden:

Ich ermächtige den Heimatverein Reichswalde e.V. – bis zur Beendigung meiner Mitgliedschaft – den Mitgliedsbeitrag wiederkehrend von meinem Konto mittels Lastschrift einzuziehen. Der Mitgliedsbeitrag wird am 01.07. jeden Jahres fällig, der anteilige Mitgliedsbeitrag des Eintrittsjahres am 15. des auf den Eintritt folgenden Monats.

Ich habe die beiliegende Datenschutzerklärung gelesen, verstanden und akzeptiert.

Reichswalde, .....  
Unterschrift des Mitglieds (der/des gesetzl. Vertreters)

# Datenschutzerklärung (Stand 09.04.2021)

- 1.) Mit der Anmeldung nimmt der Heimatverein Reichswalde e.V. (Heimatverein) Name, Vorname, Geburtsdatum, Wohnadresse und Kontaktdaten (Telefon, Fax, Mobiltelefon, Email-Adresse ...) des neuen Mitglieds auf. Erst nach Eingang des Anmeldebogens wird das Mitglied in unserer Mitgliederdatenbank erfasst.
- 2.) Die personenbezogenen Daten werden zur Mitgliederbetreuung verarbeitet. Hierzu gehören auch die Einladungen zu Veranstaltungen und weitere Mitgliederinformationen. Grundlage für die Verarbeitung ist Art. 6 Abs. 1 lit. b) der EU-Datenschutz-Grundverordnung (DSGVO).
- 3.) Die Bankdaten werden mit gesonderter SEPA-Erklärung erfasst und in der Vereinssoftware gespeichert. Die personenbezogenen Daten werden dabei durch geeignete technische und organisatorische Maßnahmen vor der Kenntnisnahme Dritter geschützt.
- 4.) Sonstige Informationen zu den Mitgliedern und Informationen über die Nichtmitglieder werden von dem Verein grundsätzlich nur verarbeitet oder genutzt, wenn sie zur Förderung des Vereinszweckes nützlich sind und keine Anhaltspunkte bestehen, dass die betroffene Person ein schutzwürdiges Interesse hat, das der Verarbeitung oder Nutzung entgegensteht.
- 5.) Nur Vereinsmitglieder sowie Mitglieder, die im Verein eine besondere Funktion ausüben, welche die Kenntnis bestimmter Mitgliedsdaten erfordert, erhalten eine Mitgliederliste mit den benötigten Mitgliederdaten ausgehändigt.
- 6.) Der Heimatverein macht besondere Ereignisse des Vereinslebens, insbesondere die Durchführung von Veranstaltungen und Berichte über besondere Ereignisse auf den vereinseigenen Internetseiten, per E-Mail-Newsletter, per Messenger (z.B. WhatsApp), sowie über soziale Medien (z.B. Facebook) bekannt. Dabei können personenbezogene Daten Mitgliederdaten veröffentlicht werden. Voraussetzung hierfür ist die Einwilligung des jeweiligen Mitglieds zur Ansprache über die jeweiligen Medien.
- 7.) Der Heimatverein übermittelt Mitgliedsdaten an Dritte, sofern diese Daten zur Teilnahme des Mitglieds an bestimmten Projekten (z. B. Arbeitskreise, gemeinnützige Aktionen etc.) notwendig sind.
- 8.) Der Heimatverein informiert die Presse über besondere Ereignisse. Solche Informationen werden überdies auf den Internet- und Social-Media-Seiten des Vereins veröffentlicht. Das einzelne Mitglied kann jederzeit gegenüber dem Vorstand Einwände gegen eine solche Veröffentlichung seiner personenbezogenen Daten erheben bzw. seine erteilte Einwilligung in die Veröffentlichung im Internet widerrufen. Im Falle eines Einwandes bzw. Widerrufs unterbleiben weitere Veröffentlichungen zu seiner Person.
- 9.) Bei Austritt werden die unter 1.) genannten Daten des Mitglieds bis auf den Namen aus dem Mitgliederverzeichnis gelöscht. Der Name bleibt zu Zwecken der Vereinschronik und Dokumentation auf unbestimmte Zeit bzw. bis auf Widerruf des betroffenen Mitglieds gespeichert. Personenbezogene Daten des austretenden Mitglieds, die die Kassenverwaltung betreffen, werden gemäß der steuergesetzlichen Bestimmungen bis zu 10 Jahren ab der schriftlichen Bestätigung des Austritts durch den amtierenden Kassierer aufbewahrt.
- 10.) Nach der DSGVO stehen den Mitgliedern folgende Rechte zu:  
Werden personenbezogene Daten verarbeitet, so besteht das Recht, Auskunft über die zur Person gespeicherten Daten zu erhalten (Art. 15 DSGVO). Sollten unrichtige personenbezogene Daten verarbeitet werden, besteht ein Recht auf Berichtigung zu (Art. 16 DSGVO). Gegenüber dem Heimatverein Reichswalde e.V. kann durch Versendung einer E-Mail an [info@heimatverein-reichswalde.de](mailto:info@heimatverein-reichswalde.de) oder schriftliche Löschung oder Einschränkung der Verarbeitung verlangt, sowie Widerspruch gegen die Verarbeitung eingelegt werden (Art. 17, 18 und 21 DSGVO). Dann ist die Betreuung als Mitglied leider nicht mehr möglich.
- 11.) Bei datenschutzrechtlichen Beschwerden können Sie sich an die zuständige Aufsichtsbehörde wenden:

Landesbeauftragte für Datenschutz und Informationsfreiheit Nordrhein-Westfalen,  
Postfach 20 04 44,  
40102 Düsseldorf,  
Tel.: 0211/38424-0,  
Fax: 0211/38424-10,  
Email: [poststelle@ldi.nrw.de](mailto:poststelle@ldi.nrw.de)



# 💣 Vandalismus am Bücherschrank

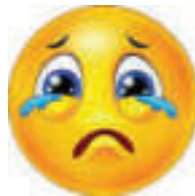




# Schade,



dass die abgebildeten Bücher nicht schon in der hauseigenen Papiertonne gelandet sind



bzw. durch Vandalismus zerstört werden



Helga Lenk

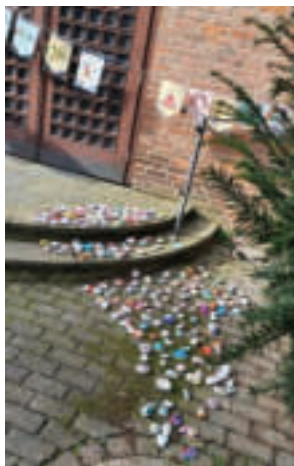
Traute Hamker

Karin Kerkhoff

Martina Symanek

Dr. Michael Temian

*Team Bücherschrank*



### Wir wünschen uns Frieden!

Der Krieg in Europa beschäftigt auch die Kinder der St. Michaelgrundschule.

Beim Friedensgebt werden die Sorgen und Hoffnungen der Schülerinnen und Schüler aufgegriffen. Mit bunten Friedenssteinen wird die Treppe vor der Herz-Jesu Kirche geschmückt. Anschließend bilden Kinder, Eltern, Lehrer und viele Reichswalder spontan ein Peace-Zeichen mitten auf der Kreuzung vor der Schule und der Kirche. So wird ein ganz besonderes Zeichen in der Mitte unseres Dorfes Reichswalde gesetzt: Wir wünschen uns Frieden – für alle – überall!

### Vorlesewettbewerb

Die besten VorleserInnen der Klassen der 2., 3. und 4. Jahrgangsstufe treten im Vorlesewettbewerb gegeneinander an. In der Jury sitzen die beiden besten Leserinnen aus dem vergangenen Schuljahr, ehemalige Lehrer und ein Buchhändler.

Die Kinder einer Jahrgangsstufe treten in einer ersten Runde mit eigenen Büchern und einem geübten Text gegeneinander an. Es wird bewertet, wie das Buch vorgestellt wird, wie sicher vorgelesen wird und auch wie Mimik, Gestik und Betonung den Vortrag unterstützt. Danach gilt es, einen unbekanntem Text vorzulesen.

Am Schluss liegen die Vorleser sehr eng beieinander - alle haben toll vorgelesen! Darum erhalten alle auch eine Urkunde. In jeder Jahrgangsstufe werden die drei Erstplatzierten noch mit einem Buch belohnt, das vom Förderkreis gesponsert wurde.





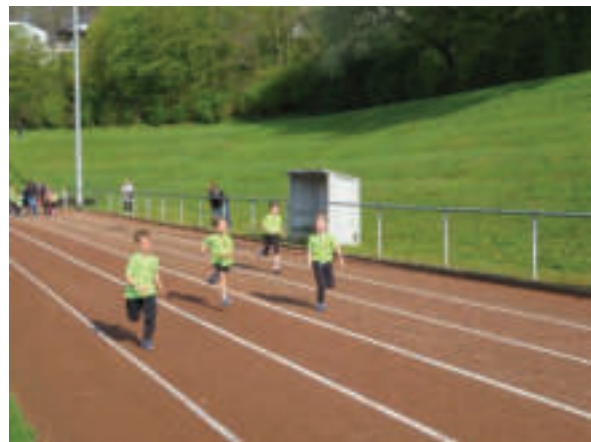
## Bundesjugendspiele

Was ein Glück - bei den Bundesjugend-spielen im Stadion ist optimales Sportler-Wetter! Mit vielen Helfern sind die Stationen der Bundesjugendspiele ebenso schnell aufgebaut wie der Stand des Förderkreises: dort gibt es für die Zuschauer Kaffee, Getränke und Hotdogs; außerdem kann unser Schul-T-Shirt dort gekauft werden.

Alle Kinder kommen mit ihren Familien pünktlich zum Stadion.

Zunächst machen sich alle Kinder warm, indem sie nachmachen, was Schülerinnen und Schüler der Klasse 4b vorturnen. Danach beginnen die Bundesjugendspiele. Die Kinder rennen, springen und werfen. Zum Glück gibt es in der Pause zwischendurch als Spende des Förderkreises für jedes Kind eine Trinkflasche zur Stärkung.

Das große Finale sind die acht 800-Meter-Läufe. Unter dem Applaus der Eltern und Klassenkameraden rennen alle Kinder zwei große Runden und dann ins Ziel ein.



## Pläne für das Schuljahr 2023/24

Das Schuljahr, das im August beginnen wird, wird ein besonderes Schuljahr werden:

**Wir bekommen drei Eingangsklassen:** Da im traditionellen Schulbezirk der St. Michael Grundschule sich in diesem Jahr deutlich mehr Kinder an der Grundschule in Reichswalde angemeldet haben und es in der Oberstadt von Kleve insgesamt zu wenige erste Klassen für das neue Schuljahr gibt, richtet die Stadt Kleve ausnahmsweise eine dritte erste Klasse an unserer Grundschule ein. Im nächsten Jahr können daher mehr Kinder an der St. Michael Grundschule aufgenommen werden.

**Wir bekommen einen Neubau:** Seit dem Brand im Sommer 2022 kann ein Gebäudeteil nicht mehr genutzt werden. Die Stadt Kleve hat nun beschlossen, diesen Teil abzureißen und einen neuen Gebäudeteil zu bauen, der den Bedarfen der Schule auch zukünftig gerecht wird. Es steht eine anstrengende Umbauphase an, die dann aber zu mehr, neuen und zweckdienlichen Räumen führt.

**Wir werden 70 Jahre alt:** Ende September wird gefeiert: Die Schule hat Namenstag und wird in diesem Jahr 70 Jahre alt. Das wird mit einer Circus-Woche gefeiert.

**Ganz viele Infos zu unserem Schulleben kann man auch auf unserer Homepage nachlesen:**

**[www.grundschule-reichswalde.de](http://www.grundschule-reichswalde.de)**



# HAIR Style

by Anne

IN REICHSWALDE



*Anne Döllekes* Damen-Herren-Kinder-Friseurin  
Tel. 02821 - 89 87 078 | WhatsApp 0152 - 53 540 835



*Sandy Brinkmann*  
Nageldesignerin  
0157 - 533 23 852



*Sevdia Mohamad*  
Wimpernstylistin  
0157 - 87 140 97



*Manuela Westerhoff*  
med. Fußpflegerin  
02821 - 89 87 078



Wir arbeiten mit Terminvergabe!  
DÜFFELSTRASSE 26 . 47533 KLEVE



## Reichswalder Dorfcafe Dorfanger 15, 47533 Kleve-Reichswalde



Tel: 02821-9746333  
[andreaehelmus@web.de](mailto:andreaehelmus@web.de)

### Öffnungszeiten:

Mittwochs 9:00-11:30 Uhr + 14:30-18:00 Uhr

Samstags 9:30-18:00 Uhr

Sonntags 9:30-18:00 Uhr

Für Gruppen ab 15 Personen öffnen wir auch gerne ausserhalb der Öffnungszeiten!  
Wir freuen uns auf Ihren Besuch

## 2-Jahres-Ausbildung

Yoga Vidya Kleve - Tel. 02821-9773727

Krankenkassen  
und ZFP  
anerkannt

in 56 Städten

auch online



Dr.-Engels-Straße 15  
47551 Kleve



## Yogalehrer\*innen-Ausbildung 2024

Ideal neben Beruf oder Studium

Start: Donnerstag, den 28.01.2024

Alle weiteren Infos findest du auf unserer Webseite  
oder telefonisch unter 02821-9773727

Kostenlos und unverbindliche Info-Abende  
donnerstags jeweils um 19:30:

- 28.09.2023
- 23.11.2023
- 14.12.2023
- 18.01.2024

\* bitte vorher anmelden

## Unser Angebot für alle in 2024

- Präventionakurs (Krankenkassen bezuschusst)
- Yoga für Anfänger, Wiedereinsteiger und Fortgeschrittene
- Yin-Yoga, Vinyasa-Yoga, Kundalini-Yoga, Kinder-Yoga, Face-Yoga, Yoga-Therapie
- Ayurveda, Ernährungsberatung, Waldbaden mit Yoga, Singalesa, Wildblüten-Wanderungen
- Yoga-Therapie-Ausbildung (Weiterbildung für Yogalehrer\*innen)
- vielfältige Workshops
- Steh dir auch unser Angebot in Emmrich an





AUF  
LECKERERE  
NACHBARSCHAFT.



WIR FREUEN UNS  
AUF EUREN BESUCH.

ICH LIEBE ES®

Bei McDonald's® in Kleve,  
Van-den-Bergh-Straße 64 und Hoffmannallee 19a

# Auch im Winter wird beim TC GW Reichswalde erfolgreich Tennis gespielt



## Blick auf den kommenden Sommer

In der abgelaufenen Wintersaison hatten wir fünf Teams gemeldet.



Die Damen schafften in der BKB mit 4 Siegen und einer Niederlage den Aufstieg. Mannschaftsführerin Maïke Kremer freut sich über die mit dem Aufstieg gekrönte Saison.

Die Damen 30 um Mannschaftsführerin Karen Jenisch konnten als Aufsteiger des letzten Winters die neue Spielklasse in der 2. Verbandsliga erfolgreich als Gruppenzweite halten.

Auch die Damen 40 schlugen in der Bezirksliga perfekt auf: Sie wurden Meister mit 5 Siegen. Mannschaftsführerin Silke Grabbe freut sich darauf, mit ihrem Team im kommenden Winter auf Verbandsebene servieren zu dürfen.

Zum mittlerweile fünften Mal konnten die Herren 30 um Mannschaftsführer Stefan Hommel, alle mittlerweile über 40, die Bezirksklasse A halten. Am Ende sprang dabei ein vierter Platz raus.

Die Herren 40 um Mannschaftsführer Thorben Müller konnten in der Bezirksklasse B ebenfalls die Klasse halten.

Zusammenfassend kann man also feststellen: Die Damen waren im Winter eine Klasse für sich. Zwei Mannschaften durften den Aufstieg in die nächsthöhere Liga feiern.

## Schauen wir auf die aktuelle Sommersaison:

Es gibt eine Veränderung im Vorstand: Günther Lukassen wird künftig für alle Angelegenheiten rund um den Platz zuständig sein. Ansonsten sind alle Vorstandsmitglieder auf der Jahreshauptversammlung in ihren Ämtern bestätigt worden. Der Vorsitzende Carsten Brammen dankte allen für ihr ehrenamtliches Engagement. Ein besonderes Dankeschön gilt an dieser Stelle an den als Vorstandmitglied ausscheidenden Platzwart Jürgen Hackforth.

Die Saison wird traditionell mit einem Kuddel-Muddel-Turnier, organisiert durch



Marlies Keuthen und ihren Enkelkindern Melina und Jara, eröffnet. Viele Sportlerinnen und Sportler kamen bei trockenem und sonnigem Wetter auf der gut aufbereiteten Anlage am Kattenwald zusammen.

Als neuen Vereinstrainer konnten wir die renommierte Tennisschule Marco Oversteegen gewinnen. Wir freuen uns auf eine gute und erfolgreiche Zusammenarbeit.



Blicken wir mal auf das **Sportliche**:

Es sind durch unsere Jugendwartin Karen Jenisch fünf Mannschaften bei den Junioren in der Kreisklasse gemeldet worden. Hochmotiviert und mit viel Spaß am Tennissport wird in der Altersklasse U12 eine aus Mädchen und Jungen gemischte Mannschaft an den Start gehen. In den Altersklassen U15 und U18 gehen jeweils eine Mädchen- und eine Jungenmannschaft ins Rennen. Bis Ende Juni wird die Medensaison bei den Jugendlichen dauern. Beendet wird die Saison mit einem Jugendtenniscamp (vom 27.06.2023 bis 30.06.2023). Gerne heißen wir Kinder und Jugendliche auf unserer Anlage willkommen.

Sportwart Kristian Best hat neun Mannschaften im Seniorenbereich gemeldet.

Die Damen treten in der Bezirksklasse A an. Mannschaftsführerin Maïke Kremer kann sich mit einer sehr motivierten und mit jungen Damen gespickten Mannschaft sicher sein, die Klasse zu halten.



Im letzten Sommer sind sie Meisterinnen geworden. Also wird die Erwartungshaltung an die Damen 40 rund um Mannschaftsführerin Silke Grabbe auch in diesem Sommer hoch sein.

Die Damen 30 rund um Mannschaftsführerin Karen Jenisch schlagen als Aufsteigerinnen in der 1. Verbandsliga auf. Der Klassenerhalt ist das Ziel, jedoch wird man sicher auch immer einen Blick nach oben richten.

Die Bezirksliga ist die Heimat der Damen 40.





Neu gemeldet sind die Herren, die in der Kreisklasse A aufschlagen und den Seniorenbereich deutlich verjüngen. Mannschaftsführer Jan Mutsaers ist gerade dem Jugendtennis entsprungen und blickt optimistisch in die Rookie-Saison.

Bei den Herren 30 ist der neu gewählte Mannschaftsführer Stephan van Dülmen ein Reichswalder Urgestein und freut sich mit seiner Mannschaft auf die Sommersaison in der Bezirksklasse D.



Die erste Mannschaft der Herren 40 um Mannschaftsführer Mirko Brendgen strebt den Aufstieg in die 2. Verbandsliga an. Neue Nummer 1 ist Stefan Hommel, der der etablierten Mannschaft in der Top-Position ein neues Gesicht verleihen wird.

Der zweiten Mannschaft der Herren 40 um Mannschaftsführer René Gichtbrock steht sicher wieder eine schwere Saison bevor. Der Klassenerhalt gelang im letzten Jahr am letzten Spieltag. Drücken wir den Jungs wieder die Daumen!

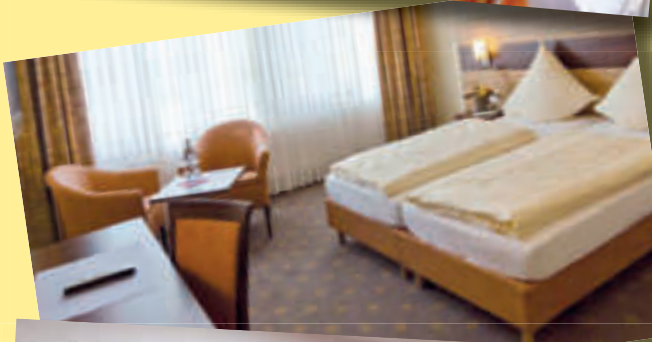
Den Mannschaftsführer Andreas Koch der Herren 50 plagen Personalsorgen. Mit dezimiertem Kader soll der Klassenerhalt das Ziel sein. Verstärkt wird die Truppe wieder von Spielern der Herren 40 (die schon das 50. Lebensjahr vollendet haben) und der Herren 65.

Mit zwei Freundschaftsspielen gegen TV BV Kellen startete die Mannschaft der Herren 65 bereits in die Saison. Mannschaftsführer Hans Reder möchte nach dem Abenteuer Regionalliga die Niederrheinliga als seine sportliche Heimat etablieren.

Informieren kann sich jeder über die Spieltermine unserer Mannschaften über nuliga. Alle Tennisspielerinnen und Tennisspieler freuen sich über die Unterstützung aller Reichswalder. Also: Besuchen Sie gerne die schöne Anlage am Kattenwald.

Neben den Medenspielen stehen wieder das Mixed-Turnier (17.07. – 30.07.2023), die Reichswald-Open (14.08. – 20.08.2023), die Clubmeisterschaften (21.08. – 10.09.2023) und das Prummetaart-Turnier (15.10.2023) im sportlichen Fokus des Vereinslebens. Daneben feiern wir am 26.08.2023 unser 45-jähriges Vereinsbestehen.

Kristian Best, Sportwart



# **Nierswalder Landhaus - das Haus der vielen Mög- lichkeiten**

## **Genuss, Ambiente und Lebensart**

*Was gibt es Schöneres, als sich ein paar Stunden in angenehmer Atmosphäre von unserem freundlichen Serviceteam verwöhnen zu lassen?*

*Genießen Sie unsere klassischen oder saisonorientierten Speisen mit wechselnden Empfehlungen und dazu die passenden Weine - im Sommer auf der schönen Gartenterrasse, im Winter am heimeligen Kaminfeuer.*



## **Fröhliche Feste..**

*Feiern Sie sorglos und ungezwungen, drinnen und draußen, ganz individuell, oder all inclusive, umsorgt von unserem aufmerksamen Team. Bis zu 120 Personen finden bei uns Platz.*

## **Tagungen, Semi- nare, Workshops**

*Nutzen Sie in 4 modernst ausgestatteten Seminarräumen unsere interaktiven Smartboards - Technik, die begeistert! Beamer, Leinwand und Flipchar waren gestern.*

## **Übernachten**

*in komfortablen Zimmern und das reichhaltige Nierswalder Frühstücksbuffet runden Ihre Pläne für einen angenehmen Aufenthalt bei uns ab.*

NIERSWALDER  
**Landhaus**

HOTEL RESTAURANT GARTENTERRASSE

Dorfstr. 2 , D-47574 Goch-Nierswalde  
Tel. 0049-(0)2823-9288833,  
Fax 0049-(0)2823-9288834  
info@nierswalder-landhaus.de  
www.nierswalder-landhaus.de

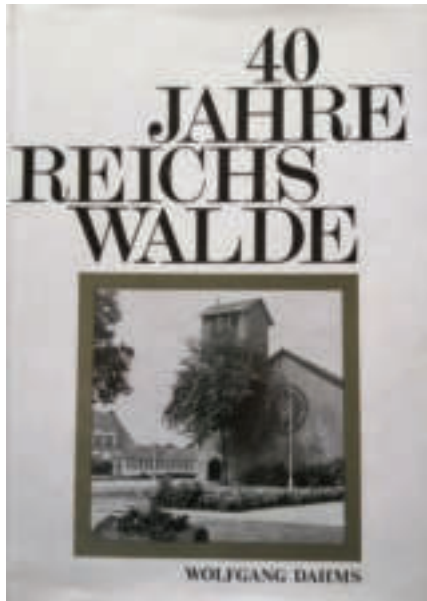


## Regionale Vermarktung konsequent umgesetzt

Im Grunde war es nie anders und doch haben wir noch nie so konsequent gehandelt wie jetzt. Unser regionaler Vieheinkauf ist die Basis für eine perfekte Produktion von schmackhaften Gerichten und besten Fleisch- und Wurstspezialitäten. Erfahren Sie was es für uns heißt, verantwortungsbewusst einzukaufen: [www.metzgerei-quartier.de/made-in-kleve](http://www.metzgerei-quartier.de/made-in-kleve)







## Teil 6

### 40 Jahre Reichswalde

(1950 – 1990)

Herausgeber Heimatverein Reichswalde e.V.

(Mit freundlicher Genehmigung des Autors, entnommen aus dem Buch „40 Jahre Reichswalde“)

Die Herausgabe dieses Buches wird durch die großzügige Spende seitens der SPARKASSE KLEVE ermöglicht.

*Zur Erinnerung an die Aufbauarbeiten der Siedlungsgründer.*

*Als Dank an die Menschen, die das Leben der Reichswaldgemeinde in den vergangenen Jahrzehnten geprägt haben und allen Reichswalder Bürger anlässlich des 40. Gründungstages ihrer Siedlung gewidmet*

#### **Fortsetzung aus „Hallo Nachbar“ 2/2022, Teil 5:**

#### **Pläne der Reichswaldsiedlung nicht unumstritten**

Gegen das Siedlungsvorhaben im Reichswald regte sich offen Widerspruch. In der Rheinischen Post vom 25. August 1948 heißt es: „ES GEHT UM DIE EXISTENZ DES REICHSWALDES!“

Nach Abholzung und Brand jetzt auch noch Siedlung? 29.000 Morgen umfaßte der Reichswald und davon sind 16.000 Morgen nur noch Kahlfäche... So traurig das Bild ist, das sich uns jetzt darbietet, so ging doch alles nicht an die Existenz unseres Reichswaldes. Die Forstverwaltung hat die Aufforstung tatkräftig in die Wege geleitet... An die Existenz des Waldes geht erst der neuerliche Plan, ihn zum Siedlungsland zu machen ... Man denk nicht nur an eine kleine Randsiedlung... wie zuerst vorgesehen war, in der Nähe von Asperden, sondern die neuen Pläne gehen dahin, nicht weniger als 1.200 ha Reichswaldfläche in Siedlungen umzuwandeln. Damit geht man tatsächlich an die Existenz des Reichswaldes heran, der dadurch zu einem aufgelockerten, unterbrochenen Waldgebiet würde, und für alle Zeiten seinen Charakter als Großforst verlieren würde. Es kann nicht im Interesse des Volksganzen liegen, das zu wollen. Selbstverständlich ist die Landnot groß, vor allem bei den Ostvertriebenen, aber im Emsland warten noch 100.000 ha auf die bearbeitende Hand. Dabei sind dort die Verhältnis viel günstiger. Es würden nicht vorab schon mehrere tausend Mark je Hektar für die Rodung allein notwendig sein. Man würde weiterhin nicht die klimatischen Verhältnisse eines großen land- und weidewirtschaftlichen Gebietes wie es der Niederrhein ist, in Gefahr bringen. Durch die Abholzungen allein hat sicher der Wasserstand schon jetzt erheblich gesenkt. Im Reichswald findet man erst auf 25-30 Meter Wasser und schon im vorigen Jahr mußte der Brunnen am Forsthaus Tannenbusch, also am Rande des Waldes, um 6 Meter vertieft werden. Mit einer Aufforstung kann man die schon eingetretenen Schäden noch beseitigen, bei einer Besiedlung würde man sie dauerhaft machen und sie würden sich von Jahr zu Jahr verschlimmern.

*Der ganze Niederrhein, jeder Natur- und Heimatfreund, vor allem aber die Landwirtschaft müßte sich gegen einen solchen Plan wehren.“*

Aber nicht nur aus landschaftlichen Gründen erhob sich Widerspruch gegen die Reichswaldsiedlung. Ein weiterer Beweggrund soll an dieser Stelle nicht verschwiegen werden: Die „Einheimischen“ wehrten sich gegen die in ihren Augen offensichtliche „Bevorzugung“ der Heimatvertriebenen. Mit bissigem Spott kommentierte man damals: *Wenn die Besitzabgaben aller Ostflüchtlinge stimmen, müßten die Ostgebiete doppelt so groß gewesen sein! Oder aber: Im Osten des Reiches gab es nur Großgrundbesitzer! Wie konnte es zu dieser Meinung kommen? Da die Flüchtlinge oft über keine amtlichen Dokumente mehr verfügten, mußten sich die Behörden auf die von den Flüchtlingen gemachten Angaben verlassen. Dies traf unter anderem*

auch für die Angaben über die Größe des ehemaligen Grundbesitzes zu. Selbst wenn man zugesteht, daß in Einzelfällen diese Tatsache ausgenutzt worden sein könnte, da keine Überprüfung möglich war,

*so muß doch einer pauschalen Verurteilung der Glaubwürdigkeit der von den Flüchtlingen gemachten Angaben entgegengetreten werden.*

Trotz des aufgezeigten Widerstandes gegen das Siedlungsvorhaben, erging – mit Erlaß vom 6.8.1948 – der Auftrag an die *Gemeinnützige Siedlungsgesellschaft „Rheinisches Heim“*, im Bereich des Reichswaldes eine Fläche von 500 ha bei Asperden und 400 ha südwestlich von Hau für eine Besiedlung vorzubereiten.

### **Die Siedlungsgesellschaft „RHEINISCHES HEIM“**

Das „Rheinische Heim“ wurde während des 1. Weltkrieges, am 13. Mai 1916, gegründet. Die Folgen des 1. Weltkrieges trugen wesentlich zur Gründung der Gemeinschaft bei: Bereits im Juni 1915 sorgte sich der Landrat Dr. Mewes (Leiter der Darlehensabteilung der Landesversicherungsanstalt – LVR – der Rheinprovinz) um die Zukunft der *Kriegsinvaliden und der Familien, die durch die lange Kriegsdauer und die schwere des Kampfes aus ihrer Existenz gerissen wurden ... Besonders diejenigen, die aus ländlicher Gegend und landwirtschaftlichem Beruf stammen, aber nicht von Haus aus begütert sind und auf die Witwen von Kriegern aus der Landwirtschaft, die zukünftig den Unterhalt der Familien bestreiten müssen.* Für diesen Personenkreis suchte man innerhalb der preußischen Rheinprovinz geeignete ländliche Siedlungsstellen. Um diese Vorhaben durchführen zu können. Bedurfte es einer Organisation über deren Aufgabe Dr. Mewes sagte:

*“ Es sind dies in der Hauptsache das Aufsuchen geeigneter Ländereien in verschiedenen Gegenden, Ihr Ankauf, die Abrundung, zweckmäßige Aufteilung, Vermessung usw. ... die Errichtung angemessener Wohn- und eventuell Wirtschaftsgebäude, die Bewirtschaftung der verschiedenartigen Grundstücke bis zu Veräußerung an Ansiedler, die Heranziehung und Prüfung der Ansiedler ... und schließlich vor allem die Beschaffung der notwendigen Geldmittel.*

Im Verlaufe des Jahres 1915 nahm der Plan zur Gründungeiner rheinischen Ansiedlungsgesellschaft immer klarere Konturen an.

Die Notwendigkeit, eine Lösung für die existenzielle Probleme der Kriegsinvaliden zu finden, wurde allgemein anerkannt. Die Landwirtschaftskammer der Rheinprovinz verhandelte mit dem preußischen Landwirtschaftsministerium, den provinziellen Körperschaften, der Rhein Ruhr-Industrie und dem Bergbau über eine mögliche Beteiligung dieser Institutionen an der geplanten Siedlungsgesellschaft. Die Gründungsverhandlungen endeten mit der Unterzeichnung des Gesellschaftsvertrages am 13. Mai 1916:

*„Als Gründer und Zeichner des Stammkapitals von einer Million Mark waren zugegen:*

<i>Der Oberpräsident der Rheinprovinz Georg Freiherr von Rheinbuben Vertreter des Königlich Preußischen Fiskus</i>	<i>500.000 Mark</i>
<i>Landesrat Clemens Adams als Vertreter des Provinzialverbandes der Rheinprovinz</i>	<i>150.000 Mark</i>
<i>Geheimer Regierungsrat Kehl als Vertreter der LVR Rheinprovinz</i>	<i>100.000 Mark</i>
<i>Geheimer Regierungsrat Friedrich Vorster für die Provinzial Feuerversicherungsanstalt</i>	<i>50.000 Mark</i>
<i>Dr. Wilhelm Beumer als Vertreter des Vereins Zur Wahrung von gemeinsamen wirtschaftlichen Interessen von Rheinland und Westfalen</i>	<i>100.000 Mark</i>
<i>Landrat Rudolf von Groote und Ökonomierat Caspers als Vertreter der Landwirtschaftskammer für die Rheinprovinz</i>	<i>100.000 Mark</i>

Darüber hinaus beschloß die Gründungsversammlung auch die Satzung. Diese legte als Aufgaben fest:

*„A: Vermittlung zur Schaffung und Erhaltung*

- 1. Von Bauernstellen*
- 2. Von Wohnstätten, die mit einer dem wirtschaftlichen Bedürfnis des Besitzers angepaßten ertragsfähigen Bodenfläche ausgestattet sind, für Handwerker, Kleingewerbetreibende sowie für versicherungspflichtige Angestellte und Lohnarbeiter jeder Art. Kriegsgeschädigte sind vorzugsweise zu berücksichtigen.*

*B: Weitere Aufgaben:*

- 1. Ausführungen von Bodenverbesserungen und von gemeinwirtschaftlichen Einrichtungen im Sinne der ländlichen Wohlfahrtspflege.*
- 2. An- und Verkauf von Grundstücken zur Erhaltung oder Bewirkung einer dem öffentlichen Interesse entsprechenden Besitzverteilung.“*



Das Ende des 2. Weltkrieges stellte das „Rheinische Heim“ vor große Aufgaben:

*Neben die einheimische landbedürftige Bevölkerung traten die Bauern und Landarbeiter aus dem Osten. Neben der bäuerlichen Siedlung gewannen die Eingliederung durch Kauf oder Pacht bestehender Stellen sowie die Nebenerwerbssiedlung zunehmend größere Bedeutung, da der Landvorrat für Vollbauernstellen bei weitem nicht ausreichte...“*

Von dieser Siedlungsgesellschaft „Rheinisches Heim“ wurde das Projekt Reichswaldsiedlung in Angriff genommen.

## **Die Vorbereitungen der Siedlung können beginnen**

Im Verlaufe der Planungsarbeiten wurde das Gesamtprojekt Reichswaldsiedlung in drei große Abschnitte gegliedert. Es waren dies:

*Abschnitt A: Nierswalde (ca. 500 ha bei Asperden-Pfalzdorf)*

*Abschnitt B: Rodenwalde (ca. 300 ha bei Hau)*

*Abschnitt C: Reichswalde (ca. 400 ha bei Materborn)*

*Die Abschnitte A und C sollten als Ortschaften erbaut werden. Obwohl die Vorarbeiten zur Reichswaldsiedlung in „aller Stille“ durchgeführt wurden, war diese Nachricht sehr schnell publik geworden. Am Schluß der Meldefrist (1.9.1948) zählten die Planer weit mehr Bewerber als zu vergebene Siedlungsstellen. Das machte eine Auswahl nötig. Die Bewerber mußten, damit sie berücksichtigt werden konnten, eine „landwirtschaftliche Eignung“ nachweisen. Dies stellte in vielen Fällen ein Problem für die Ostflüchtlinge dar, da ihnen die notwendigen Dokumente fehlten. In die engere Auswahl kamen für die Bauernstellen 346 Siedler und für die Nebenerwerbstellen 160 Siedler. Die Kandidaten wurden für den 18.-20. November 1948 nach Kleve geladen, damit diese sich auch vor Ort ein Bild machen konnten. Beim trostlosen Anblick des zerklüfteten Siedlungsgeländes verließ jedoch viele der Bewerber der Mut und sie gaben ihre Pläne auf. Am 22. März 1949 schließlich erhalten 190 Siedler im Hotel Bollinger ihre zukünftigen Siedlungsstellen zugewiesen.*



Weiter geht's im nächsten Heft von „Hallo Nachbar“

**DU KANNST FREUNDE.**

**DU KANNST SPASS.**

**KANNST DU AUTO?**

**ACADEMY**  
Fahrschule Drive In

ACADEMY Fahrschule Drive In  
Keekener Str. 18, 47533 Kleve  
Albersallee 150, 47533 Kleve  
Große Str. 72, 47559 Kranenburg  
Tel.: 02821 12265  
[www.academy-fahrschule-drive-in.de](http://www.academy-fahrschule-drive-in.de)

FLORA APOTHEKE



L'OCCITANE  
EN PROVENCE

KUSMI TEA  
PARIS

Martin Messerich  
Materborner Allee 65 47533 Kleve  
Telefon 02821 74637



# IMMOBILIEN



Ihr Maklerteam in Kleve und Umgebung

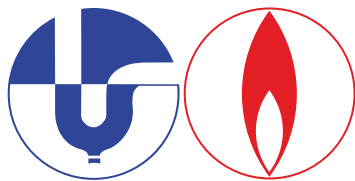
**"Verkaufen ist ein Marathon, kein 100m-Meter-Lauf" sagte Alfred G. Lämmle.  
Aus diesem Grund nehmen wir uns Zeit für unsere Kunden!**

Kompetenz und Kreativität ist unsere Unternehmensphilosophie. Wir freuen uns auf sie!

Inhaberin : Dipl. Ing. Anka Temian (geprüfte Immobilienmaklerin)

Telefon: +49 2821 974004 / eMail: [info@immobilien-mt.de](mailto:info@immobilien-mt.de)

[www.immobilien-mt.de](http://www.immobilien-mt.de)



andré  
**viehöver**

Heizung - Sanitär  
Reparatur- und Wartungsservice  
Meisterbetrieb



Talstraße 10a, Kleve  
Tel. 02821-7196996

[mail@andre-viehoever.de](mailto:mail@andre-viehoever.de)  
[www.andre-viehoever.de](http://www.andre-viehoever.de)

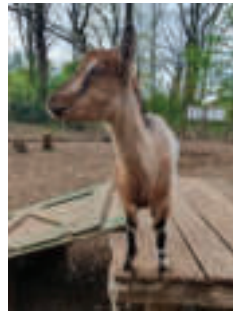


## Frühling im Wildgehege Reichswalde

Es gibt wieder „Nachwuchs“ bei den Ziegen: drei Holländerziegen bereichern unser Gehege. Schnell integrierten sie sich ins Rudel, sind aber auch gerne unter sich, z.B.



wenn sie alle drei, sie heißen übrigens Mieke, Antje und Grete, auf einer der kleinen Hütten unter dem Vordach liegen und sich gegenseitig wärmen.



Auch alle anderen Schafe und Ziegen erfreuen sich bester Gesundheit: Sie haben den Winter gut überstanden und freuen sich immer besonders, wenn sie gefüttert werden.



Kürzlich haben wir einen Barfußpfad angelegt. Bei sonnigem Wetter und

frühlingshaften Temperaturen wurde einer der ersten Arbeitseinsätze durchgeführt:

Wisst ihr, wie sich der Waldboden barfuß anfühlt? Oder Kies? Oder Baumscheiben und Blätter? Probierts aus!



Zuletzt boten wir immer wieder Führungen für Interessierte an.



Ob Kindergartengruppen, Familien an Kindergeburtstagen oder die Damen der KFD Materborn: Alle Anfragen konnten bedient werden. Alle gingen beschwingt und mit neuem Insiderwissen – gegen eine kleine Spende für den Verein – wieder nach Hause. Also: Gerne könnt ihr euch mit uns in Verbindung setzen. Wir organisieren Führungen für euch durch uns Reichswalder Kleinod.

Wie ihr wisst, finanzieren wir uns ausschließlich aus Mitgliedsbeiträgen und Spenden. Schon seit geraumer Zeit sparen wir für einen neuen Zaun, der unabdingbar wichtig für die Sicherheit unserer Tiere ist. Wir konnten nun das Material bestellen. Dank vieler Spenden, unter anderem nach der Crowdfunding-Aktion aus dem letzten Jahr, wurde das Material nun angeschafft. Die Kosten für das Material haben sich mittlerweile nahezu verdoppelt. Nun gilt es, dieses zu verbauen. Dafür reicht aber unser ehrenamtlicher Einsatz nicht aus. Wir benötigen professionelle Unterstützung. Und diese wird mittlerweile auch noch mehr kosten. Daher haben wir eine neue Aktion auf die Beine gestellt: Werdet unsere Zaunpaten!

Was müsst ihr tun? Finanziert mit einer einmaligen Spende in Höhe von 35,- € (gerne auch mehr) einen Zaunpfosten und werdet so „Pfostenpate“.

Gerne füllt ihr also dieses Formular aus und werft es im Briefkasten im Wildgehege oder beim Kassierer Lucas Best (Knollenberg 7, Reichswalde) ein.

Am einfachsten gebt ihr uns hier eine Einzugsermächtigung:

Die einmalige Spende für eine „Pfosten-Patenschaft“ in Höhe von \_\_\_\_\_ € (mindestens 35,- €) wird per Lastschrift von folgendem Konto abgebucht:

IBAN: \_\_\_\_\_

Vorname: \_\_\_\_\_ Name: \_\_\_\_\_

Postleitzahl: \_\_\_\_\_ Ort: \_\_\_\_\_

Straße: \_\_\_\_\_ Hausnummer: \_\_\_\_\_

Datum: \_\_\_\_\_ Unterschrift: \_\_\_\_\_

✂-----✂-----✂-----✂-----✂



Neben dem Barfußpfad haben wir auch lehrreiche Schilder neu installiert: Es geht darum, Vögel anhand ihres Umrisses oder Fußspuren verschiedener Waldbewohner zu erkennen. Leider kommt es im Wildgehege immer wieder zu Vandalismus. Binnen kurzer Zeit sind bei beiden Schildern die Lösungen, die mithilfe von Klappscharnieren angebracht waren, abgerissen! Das ist sehr schade!



Es gibt auch Neuigkeiten von den Hirschen: Wir haben eine neue Hirschkuh! Wieder eine Spende von Maximilian Michels aus Huisberden/Warbeyen. Dank



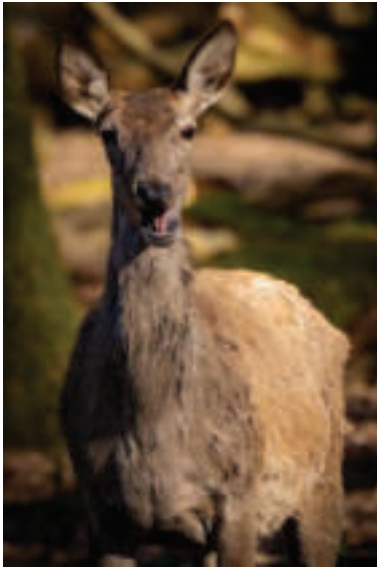


Foto von: Johannes Engelen

Foto von: Johannes Engelen

Der freundlichen Unterstützung von Herrn Drs. Herbert Rehbein konnten wir das Tier zu uns ins Gehege holen. Dankeschön an alle Beteiligten, vor allem an Maximilian Michels. So haben wir frisches Blut. Im Moment sind sieben Stück Rotwild im Gehege, denen es sichtlich gut geht. Alle haben ebenfalls den Winter gut überstanden und erfreuen sich bester Gesundheit. Warten wir mal ab, ob unser Spießer des letzten Jahres im Herbst schon aktiv geworden ist und die Damen des Rudels gedeckt hat.

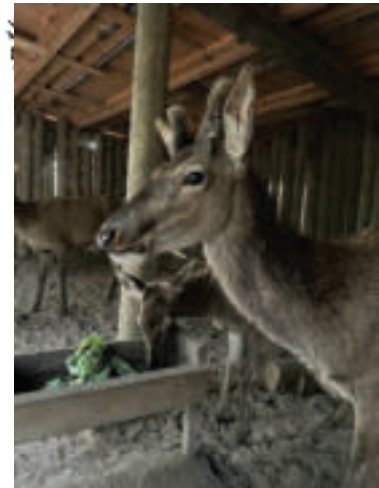


Foto von: Johannes Engelen

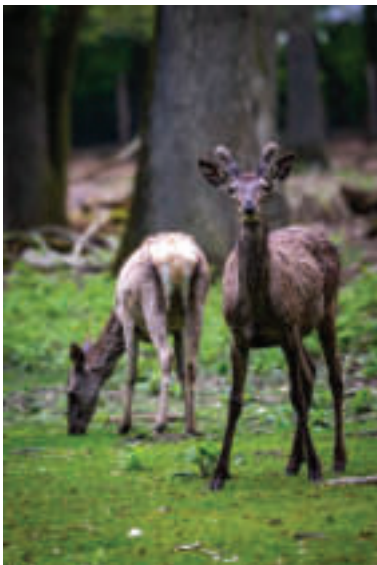


Foto von: Johannes Engelen

Am „Tag der Vereine“ am 06.05.2023 hatten wir einen Stand in der Stadt und haben viele tolle Gespräche über unseren Verein geführt und so viel Unterstützung und Wertschätzung der Bevölkerung erfahren. Alle offenen Patenschaften von Tieren unseres Geheges wurden an dem Tag vermittelt. Kinder konnten in einer „Fühlstraße“ typische Dinge des Wildgeheges ertasten, Bilder ausmalen oder ein besonders großes





Hirschgeweih bestaunen. Wir konnten auf die oben angesprochene Aktion der „Zaunpaten“ aufmerksam machen und bereits erste Paten gewinnen.



Natürlich geht es auch unseren „schwarzen“ Bewohnern gut. Sie bekommen langsam Sommerfell, wie man sieht.

Auch sie erfreuen sich an den ersten Sonnenstrahlen dieses Frühlings.



Auch das Federvieh, die Wachteln, ist gut drauf. Ein wichtiger Hinweis im Sinne der Gesundheit unserer Tiere: Bitte die Fütterungshinweise am Zaun beachten. Bitte nichts einfach ins Gehege werfen. Das fressen unsere Tiere dann nicht mehr.

Wir freuen uns besonders, wenn weitere Bürger unsere Arbeit unterstützen und Mitglied werden und/oder uns in Form von Spenden unterstützen.

## Beitrittserklärung

für die Erhaltung unseres Wildgeheges

Dem Verein "Wildgehege Reichswalde e.V." möchte ich beitreten und/oder durch eine Spende unterstützen. Meine Mitgliedschaft beginnt ab dem Jahr 20 \_\_\_\_

Vorname: \_\_\_\_\_ Name: \_\_\_\_\_

PLZ: \_\_\_\_\_ Ort: \_\_\_\_\_ Straße/Nr.: \_\_\_\_\_

Geburtsdatum: \_\_\_\_\_ E-Mail (freiwillig): \_\_\_\_\_

Der Jahresbeitrag in Höhe von \_\_\_\_\_ € (mindestens 12,00€) pro Jahr wird per Lastschrift abgebucht.

IBAN: \_\_\_\_\_

Datum: \_\_\_\_ - \_\_\_\_ - 20 \_\_\_\_ Unterschrift: \_\_\_\_\_



Wildgehege Reichswalde e.V., Dresdener Straße 7, 47533 Kleve

Erreichbar unter **01573 9346730**, per Mail über **wildgehege-reichswalde@web.de** und via Facebook.

1. Vorsitzende: Tamara Müller Tel.: 01578 3476853	2. Vorsitzender: Jens Weyers Tel.: 0179 1128574	Schriftführerin: Tanja Brammen Tel.: 0174 7383417	Kassierer: Lucas Best Tel.: 01739545698
---	---	---	---

Bankverbindung: Sparkasse Rhein-Maas IBAN: DE86 3245 0000 0005 5081 14

Weil uns seine  
ZUKUNFT  
wichtig ist!



...finden Sie bei uns fünf ausgebildete  
Energiefachberater. Für mehr  
Wärmedämmung und weniger  
CO<sub>2</sub>-Ausstoß.

Mit uns bauen Sie für die Zukunft.



**SWERTZ**

[www.swertz-bauzentrum.de](http://www.swertz-bauzentrum.de)

Ihr leistungsstarker Partner  
am Niederrhein



Haupthaus: Weezer Str. 65b • 47574 Goch • Tel.: (0 28 23) 8 93 - 0 • Fax: 8 93 - 45

# Veranstaltungskalender 2023

	08.06.2023	Kirchenchor Zur Heiligen Familie Kleve	9.00 Uhr Fronleichnamfest
	10.06.2023	Schützenverein St. Hubertus	14.00 Uhr Königschießen mit Kranzniederlegung auf dem Reichswalder Friedhof
	14.06.2023	Landfrauen Ortsgruppe Reichswalde	Führung Schwanenburg
	16.06.2023	Schützenverein St. Hubertus	Krönungsball mit Live Musik
	17.06.2023	Schützenverein St. Hubertus	Bezirksschützenfest  13.00 Uhr Messe im Festzelt
	26.06.2023	Kfd- Frauengemeinschaft	17.30 Uhr Eisessen
	05.07.2023	Landfrauen Ortsgruppe Reichswalde	Fahrradtour Käsemuseum, Cafè Schmidhausen
	17.07.-20.07.2023	SSV Reichswalde	Fußball-Sommercamp



# Veranstaltungskalender 2023

	<p>17.07.-30.07.2023</p>	<p>Tennisclub Grün Weiß</p>	<p>Mixed Turnier</p>
	<p>26.07.2023</p>	<p>Kfd</p>	<p>18 Uhr Abendspaziergang</p>
	<p>09.08.2023</p>	<p>Landfrauen Ortsgruppe Reichswalde</p>	<p>Betriebsbesichtigung Bäckerei</p>
	<p>13.08.2023</p>	<p>SSV Reichswalde</p>	<p>Trödelmarkt</p>
	<p>21.08.-10.09.2023  26.08.2023</p>	<p>Tennisclub Grün Weiß</p>	<p>Clubmeisterschaften  45-jähriges Vereinsbestehen</p>
	<p>25.08.2023</p>	<p>SSV Reichswalde</p>	<p>Biwak auf dem Sportgelände</p>
	<p>25.08.-27.08.2023</p>	<p>Pfarrgemeinde Zur Heiligen Familie</p>	<p>Pfarrfest</p>

## Veranstaltungskalender 2023

	31.08.2023	Kirchenchor Zur Heiligen Familie Kleve	9.00 Uhr Anna Prozession
	13.09.2023	Landfrauen Ortsgruppe Reichswalde	Apfelplantage Raadts
	29.09.2023	St. Michael Schule	70-jähriges Jubiläum
	07.10.2023	Kirchenchor Zur Heiligen Familie	Kirchenchorausflug nach 's Hertogenbosch
	11.10.2023	Kfd-Frauengemeinschaft	18.30 Uhr Rosenkranzandacht
	15.10.2023	Tennisclub Grün Weiß	Prummetaart-Turnier
	18.10.2023	Heimatverein Reichswalde	19.30 Uhr Runder Tisch im Schützenhaus Reichswalde
	18.10.2023	Kfd-Frauengemeinschaft	15.00 Uhr Friedensgebet mit den Frauen aus Nierswalde und Hau
	19.11.2023	Heimatverein Reichswalde	15.00 Uhr Volkstrauertag
	10.12.2023	Heimatverein Reichswalde	Reichswalder Advent
	11.12.2023 16.12.2023	Kfd-Frauengemeinschaft	18.30 Uhr Rorate Lichterfeier 14.30 Uhr Adventsfeier

## Kirchenchor „Zur Heiligen Familie Kleve“

### Was gibt es Neues von uns?

Am Samstag, 29.10.2022 unternahmen die Mitglieder und Freunde des Kirchenchores Zur Heiligen Familie Kleve Materborn-Reichswalde einen Tagesausflug nach Aachen. Beim Katholischen Hilfswerk missio informierten sich die Teilnehmenden bei einem sehr interessanten Vortrag über die Entstehungsgeschichte, die Leitgedanken und die vielen wichtigen Hilfsprojekte dieser Institution unter anderem in Afrika. Nach einem reichhaltigen Mittagessen in der Nähe des Elisenbrunnens, erhielt die Reisegruppe eine exklusive theologische Einführung durch den Dompropst Rolf-Peter Cremer im Aachener Dom und nahm im Anschluss an einer geführten Dombesichtigung teil. Abschließend blieb noch etwas Zeit zur freien Verfügung, für einen kleinen Stadtbummel oder um ein kühles Getränk oder Eis in der Sonne zu genießen.



Im Rahmen des Cäcilienfestes am 20.11.2022 im Pfarrheim Materborn konnten folgende verdiente Mitglieder für ihre langjährige Mitgliedschaft geehrt werden:

Für 20 Jahre:

Paul Neinhüs, Ilse Neu, Anne-Elise Polachowski, Helga Hähn, Erika Groenewald

Für 25 Jahre:

Gertrud und Michael Konigorski

Für 30 Jahre:

Hans-Josef Gerritzen, Norbert Hendricks, Hans Gromowski, Hermann Illerhuis, Ursula van Meegeren, Achim van Laar

Für 40 Jahre:

Renate Bauer, Fred Groenewald, Rudolf Viehöver

Für 70 Jahre:

Marlene Tripp





Nach einem reichhaltigen Frühstück folgte ein abwechslungsreiches Programm, welches für einen kurzweiligen Vormittag sorgte.

Im Dezember erreichte uns dann eine traurige Nachricht. Am 16.12.2022 ist unser aktives Chormitglied Gertrud Konigorski im Alter von 61 Jahren verstorben. Mit Gertrud verlieren wir eine liebenswerte fröhliche Alt-Sängerin, die trotz schwerer Krankheit immer ein Lachen auf den Lippen hatte. Im Jahre 2022 konnte sie noch zusammen mit ihrem Mann Michael ihr 25-jähriges Chorjubiläum begehen. Wir werden immer an Gertrud denken.

#### Was steht an?

Zunächst einmal wird der Chor fleißig weiterproben, denn es stehen folgende Termine auf dem Kalender:

- 08.06.2023 9:00 Uhr Festmesse zum Fronleichnamfest auf dem Innenhof der St. Michael Grundschule Reichswalde
- 31.08.2023 9:00 Uhr Festgottesdienst zum St. Anna-Fest im Park von Burg Ranzow

Der diesjährige Chorausflug ist für den 07.10.2023 geplant.

			<p><b>Goldschmiedewerkstatt Martina Symanek</b></p> <p>- Reparatur - Umarbeitung - Neuanfertigung</p> <p>Termin auf Anfrage unter Tel. 02821/47473 Email. marsy@gmx.net</p>
	<p><b>Schmuck</b> Martina Symanek</p>		



# Sicherheitstechnik & Schlüsseldienst

*Der Schlüsseldienst aus der Schwanenstadt*

## **Schlüsseldienst**

- Notöffnungen
- Nachschlüssel aller Art
- Tresorschlüssel
- Autoschlüssel (codiert)
- Fahrradschlüssel
- Oldtimerschlüssel
- Landmaschinenschlüssel
- Motorradschlüssel
- Möbelschlüssel
- Buntbartschlüssel
- Fanschlüssel
- Schlüsselanhänger /-ringe

## **Schlösser**

- Profilzylinder aller Art
- Schliessanlagen m. Schlüssel
- Schliessanlagen elektronisch
- Zuhalte Schlösser
- Buntbartschlösser
- PZ-Schlösser
- Panikschlösser
- Möbelschlösser

## **Einbruchschutz**

- Alarmanlagen (auch kabellos)
- Alarmanlagen (VDS anerkannt)
- Videoüberwachung
- Zusatzsicherungen
- Elektronik
- Zutrittskontrolle
- Türöffner
- digitale Türspione
- mechanischer Einbruchschutz für Tür und Fenster

## **mobile Sicherheit**

- Fahrradschlösser
- Fahrradhelme
- Pfefferspray
- CS-Gas
- Elektro-Shock

## **Brandschutz**

- Rauchmelder
- Löschspray
- Brandmeldeanlage (VDS anerkannt)

## **Sonstiges**

- Beschläge
- Tresore
- Geldkassetten
- Vorhangschlösser
- Briefkästen
- Schlüsselboxen

**Lieferung  
Montage  
Wartung  
Projektierung  
Reparatur  
Beratung**



Ein Mitglied der Unternehmensgruppe



Dorfstraße 2 • 47533 Kleve

Tel. 02821-4008400 • [info@sicherheitstechnik-tripp.de](mailto:info@sicherheitstechnik-tripp.de)

**Ausperrungen zu seriösen Konditionen - fair und schnell**



*Liebe Reichswalderinnen, liebe Reichswalder,*

*das Schützenjahr 2023 hat mit dem traditionellen Neujahrsfrühstück der Bruderschaft am 15. Januar im Reichswalder Schützenhaus vielversprechend begonnen. Neben dem regen Austausch von Neuigkeiten wurden Vorhaben und Termine für die kommenden Monate besprochen und vereinbart.*

## • **Schützenhausaktion, 04. März 2023**

Unser Schützenhaus eignet sich hervorragend für Wettkämpfe und Schießabende, mit und ohne Knobelrunden. Es steht nicht nur für Feierlichkeiten sondern seit zwei Jahren auch für die tägliche Betreuung der Reichswalder Grundschulkinder nach ihrem Unterricht zur Verfügung.

Dass ein so gefragtes Schützenhaus regelmäßig gepflegt werden muss, versteht sich von selbst. Heinz Krömer hatte einen klaren Plan über Art und Umfang der erforderlichen Arbeiten. Sie wurden gekonnt und routiniert - wie immer - gemeinsam von den Jungschützen, der Damenabteilung, den Offizieren und dem Vorstand ausgeführt. Ein Frühstück zwischendurch, sorgte für Stärkung.

## • **„Lot hüm susen!“ statt „Gut Schuss!“, 11.März 2023**

Die Offiziere der St.-Hubertusschützen pflegen schon sehr lange - natürlich außerhalb des Schützenhauses - die Sportart **Boßeln (Bosseln)**. Beim **Boßeln** geht es darum, eine Pockholzkugel (Kugel aus nichtschwimmendem Hartholz) so zu werfen, dass sie auf glatter und verkehrsarmer Straße möglichst weit rollt, bis sie (auf dem Asphalt!) liegen bleibt. „**Lot hüm susen!**“ bedeutet für die Wettkämpfer: „Lass den Boßel (die Kugel) sausen“.\*

Nach zwei Jahren Zwangspause konnten die Offiziere in zwei Mannschaften zeigen, dass sie nichts verlernt hatten. Wer von zwei Werfern am weitesten warf, erhielt für seine Mannschaft einen Punkt. Dazu hatten sich die Kommandeure Andy Reichel und Ludger Glandorf eine Strecke zwischen Warbeyen und Wissel ausgesucht. Egal, ob die Spieler ihre Kugel „Liek ut Hand“ oder „över't Finger“



Andy Reichel bei der Mannschaftsaufstellung

auf die Straße werfen: Wichtig war, dass kein „Käkler & Mäkler“ auf der Strecke stand und, dass die Kugel nach der „Flücht“ auf keinen Fall im „Schloot“ landete. Dann würde nicht nur der „Vörup“ kleiner, sondern die „Schööt“ würden auch der gegnerischen Mannschaft gutgeschrieben.

\*<https://www.bossel.de/Bosselkugel-ABC>

Kommt die Kugel von der Straße ab, z.B. ins Grüne, muss sie mit einem „Kraber“ aus dem „Schloot“ herausgefischt werden. Spaß, sportlicher Einsatz, ein sehr gutes Wetter und die ausgezeichnete Verpflegung unterwegs, prägten Stimmung und Verlauf des unterhaltsamen Wettkampfes. Sieger und Verlierer feierten sich anschließend im Schützenhaus bei Grünkohl & Pinkel und Bier.



# St.-Hubertus-Schützenbruderschaft Reichswalde 1959 e.V.



## • 60. Seniorentag im Reichswalder Schützenhaus, 25. März 2023

Die Erste BM Julia Erkens begrüßte im voll besetzten Schützenhaus die Gäste zum 60. Reichswalder Seniorentag. Damit überraschte Julia Erkens sicher eine Reihe von Gästen und Gastgebern.

Hannelore Erkens vom Heimatverein, Schützenkönig Manuel Thiele, sowie Bürgermeister Gebink



und Präses Dr. Peters richteten ebenfalls Grußworte an die Reichswalder Senioren.

Für die gemütliche und gesellige Atmosphäre sorgten reichlich Kaffee, Tee und Kuchen; die Suche nach einer im Kuchen versteckten Kaffeebohne war der erste Höhepunkt an diesem Nachmittag.



Ein Geschenk als „Finderlohn“ ging an A. Elsner.



Das Duo „HörBar“, Astrid und André Philippi,

unterhielt zum Mitsingen und Mitklatschen im Verlauf des Nachmittags mit Schlagern aus den 60iger + 70-iger Jahren.



Beim spannenden Alter-Ranking gingen die Preise, überreicht von Julia Erkens und Königin Nicole Thiele, an E. Hase und H. Erlenhoff.



# St.-Hubertus-Schützenbruderschaft Reichswalde 1959 e.V.



Mit einer unterhaltsamen Tombola - Nicole Thiele zog die Lose und Julia Erkens moderierte die Preisvergabe - sowie einem leckeren Snack zum Abend, endete der Jubiläumstag der Senioren.



Ihre Abschiedsworte verband Julia Erkens mit dem Wunsch, alle Gäste im nächsten Jahr wieder gesund und munter begrüßen zu können.

Ein besonderer Dank ging mit Applaus an alle Helferinnen und Helfer (Thron, Offiziere, Damen), die wesentlich zum Gelingen dieses Ehrentages der Reichswalder Senioren beigetragen haben.



## • **Dienstag, wöchentlicher Seniorennachmittag im Reichswalder Schützenhaus**

*Angelika Erkens betreut seit vielen Jahren die Begegnungsstätte der St.-Hubertusschützen in Reichswalde. Jeden Dienstag, zwischen 14:00 und 17:00 Uhr, haben Reichswalder Bürgerinnen und Bürger im Schützenhaus die Gelegenheit, sich bei Kaffee, Tee und Kuchen zu unterhalten und gemeinsam etwas zu spielen (z.B. Knack, Mensch ärgere dich nicht, Skat, Schach, u.v.a.).*

*In angenehmer und lockerer Atmosphäre können sie einen unterhaltsamen Nachmittag verbringen. Neue Besucher sind gerne gesehen und herzlich willkommen.*



**Kontakt:**  
**Angelika Erkens**  
**Auf dem Kamp 4**  
**02821 9731189**  
**Schützenhaus: 02821**  
**47367**



# St.-Hubertus-Schützenbruderschaft Reichswalde 1959



## • **Wettkämpfe auf eigenem(!) KK-Außenschießstand, 19. April 2023**

Seit dem 7. Dezember 2022 klebt am Fenster im Eingangsbereich des Reichswalder Schützenhauses der rote Punkt eines Baustellenschildes, mit dem angezeigt wird, dass die Baugenehmigung für einen Schießstand auf dem Gelände der Reichswalder St.-Hubertusschützen erteilt wurde. Peter Kromwyk hat federführend das Projekt „Eigener Außenschießstand“ - mit Unterstützung von K. Diesveld, M. Ramakers und P. Heilen - sowohl formal als auch technisch/planerisch vorangebracht.

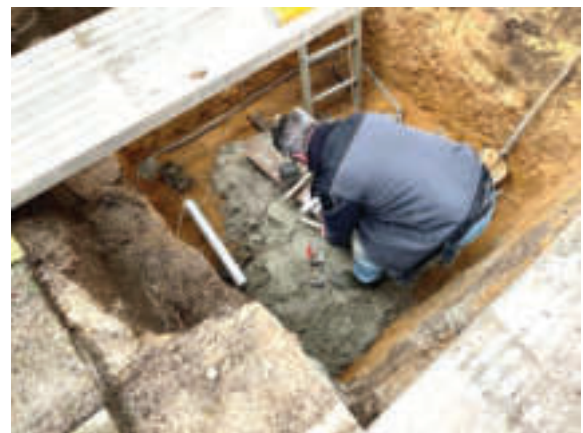
Am Mittwoch, 19. April 2023, waren die Arbeiten am Turm mit Fangkorb so weit abgeschlossen, dass eine Vor-Abnahme durch die DEKRA erfolgen konnte. Raphael Kumm, Fachkraft für Arbeits-



Sicherheit/Befähigte Person UVV-Prüfungen stellte zur großen Zufriedenheit von Peter Kromwyk fest, dass der Turm mit Fangkorb zum Verzinken und zum Anstreichen abschließend bearbeitet werden kann.

Vor der End-Abnahme musste eine Grube ausgehoben und ein Fundament für den Turm geschafft werden.

Dazu besorgte Robin den Bagger, Peter, Tim, Heinz und Paul halfen mit Spaten, Schaufeln und Bohrhammer für die Feinarbeiten. Peter legte anschließend die Eisen- und Betonmasse für den Stand des Turms.



Wenn alles gut und rund läuft wird der Außenschießstand der Reichswalder St.-Hubertusschützen zum Schützenfest 2023 fertig sein. Vielleicht klappt es sogar noch vorher mit der End-Abnahme.

### **Termine zum Reichswalder Schützenfest 2023**

- 10. Juni, Andacht, Kranzniederlegung (Heimatverein Reichswalde), Königsschießen
- 16. Juni, Krönungsball mit Live-Musik, Festumzug, Proklamation und Fassanstich im Festzelt
- 17. Juni, Bezirksfest und Schweizerhaus-Revival-Party mit DJ
  - 13:00 Uhr Messe im Festzelt
  - 14:00 Uhr Festumzug durch Reichswalde; Start und Ankunft am Festzelt Dorfanger
  - ca. 15:30 Uhr Beginn der Wettbewerbe: Vogelschießen, Fahenschwenken, Sommerbiathlon
  - ca. 18:30 Uhr Siegerehrungen im Festzelt
  - Ab 20:00 Uhr Schweizerhaus-Revival-Party
- 18. Juni, 06:00 Uhr Wecken





### Jungschützen auf Reisen

Nach den etwas stressigen Tagen rund um das Osterfeuer, ging es für uns Jungschützen am darauffolgenden Wochenende nach Arnheim in den Ferienpark Landal Coldenhove, unter Führung unseres Vergnügungsausschusses. Umgeben von idyllischem Grün bezogen wir die kleinen, jedoch gut ausgestatteten Ferienwohnungen am späten Freitagnachmittag. Nach dem gemeinsamen Kochen und einer Runde Fußball, verbrachten wir den Abend bei einer geselligen Spielerunde.



Am Samstagmorgen, nach einem ausgedehnten Frühstück mit frischem Rührei und Speck, stand uns das Highlight des Wochenendes bevor. Wir fuhren in den „königlichen“ Burgers Zoo.

Dort entdeckten wir zahlreiche Tierarten im Tropischen Regenwald, Tiefseefische im ausgedehnten Aquariumhaus, und exotische Schmetterlinge im Mangrovenhaus. Nach vielen Eindrücken und spaßigen Momenten, ging es gegen Nachmittag schon leicht erschöpft in die Innenstadt von Arnheim, um uns dort bei vietnamesischen Spezialitäten wieder zu stärken. Zurück in der Unterkunft rafften wir uns dennoch zu einer Runde Fußball auf dem Kunstrasenplatz des Feriendorfes auf. Auch den Samstagabend beendeten wir mit einer spaßigen Spielerunde, die für den ein oder anderen noch bis in die frühen Morgenstunden ging.





Nach einer ordentlichen Müte voll schlaf, verbrachten wir den Sonntag bei bestem Wetter mit Freizeitaktivitäten, welche der Park uns bot. In mehreren Teams stellten wir uns vor den Herausforderungen der Minigolfanlage. Hier stand der Spaß dem Ehrgeiz im Vordergrund, was sich an dem einen oder anderen Ergebnis im Nachhinein offenbarte. Im Anschluss wurde gemeinsam die belegte Pizza dankend angenommen. Für einen Teil der Gruppe hieß es am frühen Abend Abschied nehmen, da die montäglichen Pflichten riefen. Der andere Teil der Gruppe genoss den Abend im Hallenbad.



Gut erholt ging es am Montagmorgen dann auch für den Rest der Gruppe zurück nach Hause. Da am Montag bekanntlich unsere Übungsabende stattfinden, ließen wir das Wochenende mit Würstchen vom Grill im Schützenhaus ausklingen und ließen das vergangene Wochenende Revue passieren.

Ein rundum gelungenes Wochenende!

## St.-Hubertus-Schützenbruderschaft Reichswalde 1959 e.V.



Liebe Reichswalderinnen, liebe Reichswalder,

viele von Ihnen sehen das Schützenhaus der St.-Hubertusschützen neben dem Sportplatz, weil Sie z.B. daran vorbeifahren, spazieren gehen oder im Schein des Martinfeuers davor schon einmal eine Bratwurst gegessen haben.

*Kennen Sie es von innen?*



*Haben Sie schon einmal darin gefeiert?*



Unser Schützenhaus bietet Ihnen für jeden feierlichen und gesellschaftlichen Anlass die gepflegten Räumlichkeiten und für (fast) jeden Anspruch das entsprechende und umfangreiche Equipment.

Sie können die Räumlichkeiten (von 65 bis 225qm für bis zu 130 Personen) mieten und entsprechend Ihren Wünschen gestalten.

Seien es z.B. Hochzeiten, Jubiläen, Kindstaufen, Geburtstage, Kommunion, Beerdigungen, Tagungsveranstaltungen, Vereinssitzungen oder Konferenzen.

Selbstverständlich steht Ihnen auch - je nach Bedarf - die Nutzung der Theke und ein entsprechend ausgestatteter Buffet-Raum zur Verfügung.

*Wir beraten Sie und helfen Ihnen gerne bei der Planung und Organisation Ihres Vorhabens*

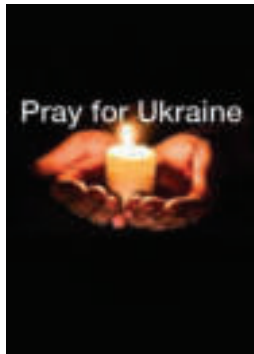
**Kontakt:** Heinz Krömer 02821 49168

[Heinz.Kroemer@t-online.de](mailto:Heinz.Kroemer@t-online.de)

47533 Kleve Auf dem Kamp 14a

Schützenhaus Reichswalde 02821 47367





## Friedensgebete vor der Herz Jesu Kirche



## Zehn Hörstellen zum Ende des Zweiten Weltkrieges vor 75 Jahren zwischen Niederrhein und Eifel



Im Rahmen der Mitgliederversammlung lud Herr Gotthard Kirch, Geschäftsführer der Liberation Route NRW e.V. am 31.03.2023 nach Roetgen bei Aachen ein. Vorsitzender Axel Buch und Bürgermeister Gellen begrüßten die zahlreichen anwesenden Mitglieder. Nach interessanten Vorträgen und Abstimmungen ging es zum Ausklang zum Hörstein Roetgen – Rott und zum Westwall am Vichtbach.



Das Heft der 10 Hörstellen mit Radrouten-Vorschlägen steht kostenlos beim Heimatverein zur Verfügung.  
(Fotos: Hannelore Erkens)



## Kleine Forscher im Montessori Kinderhaus

Kinder sind von Natur aus Forscher und Entdecker. Sie entdecken täglich Neues, das sie zum Ausprobieren anregt. Sie stellen uns Fragen über Zusammenhänge, Erscheinungsformen, Wirkung und Veränderung, in der sie umgebenen Umwelt. Sie sind fasziniert von Phänomenen, wie z.B. einem Regenbogen und erfreuen sich daran ihn selbst experimentell nachzustellen. Wir bieten den Kindern dafür auf der Ebene von Motorik, Sensorik und Begriffsbildung konkrete Möglichkeiten an. In der vorbereiteten Umgebung stehen den Kindern Boxen und Tablett mit Versuchsanordnungen zur Verfügung. Des Weiteren machen wir uns mit den Kindern auf den Weg um zu individuellen Fragestellungen Materialien zusammenzutragen. Manches Kind ist zunächst Zuschauer, benötigt ein Vorbild und mag dann anschließend selbst tätig werden. So wird auch in kleinen Gruppen oder auch mal im Morgenkreis experimentiert. Auch hier steht der Montessori Grundsatz „Hilf mir es selbst zu tun“ im Vordergrund. Fragen, Vermutungen, Ausprobieren, Beobachten, Staunen und Schlüsse ziehen, obliegen dem Kind als eigene Erfahrung. Aktuell bieten wir den Kindern monatlich neue Anregungen aus den Bereichen: Farben, Feuer, Licht, Luft, Magnetismus, Strom und Wasser.



Schön ist es zu beobachten, wie intensiv und sorgfältig die Kinder arbeiten und welche Freude und welches Selbstbewusstsein sie dabei entwickeln.



# Städtische Kindertagesstätte „Kleeblatt“

## Unsere Gartenaktion in der Kita

Bei schönem Frühlingswetter wurden die kleinen und großen Kleeblätter am Donnerstag, den 20. April in der Kita von einigen Eltern besucht. Geplant war der alljährliche „Frühjahrsputz“ im Kita-Garten.



Gemeinsam mit den Eltern und Kindern wurde das Unkraut gezupft, das Hochbeet wurde gepflegt und es wurden zahlreiche neue Blumen eingepflanzt.

Die Eltern und der Förderverein spendeten einige Gartengeräte wie beispielsweise Rosenscheren und Arbeitshandschuhe. Um in diesem Jahr eine schöne Erdbeerernte zu haben, erhielten wir eine umfangreiche Spende von Erdbeerpflanzen. Außerdem freuen sich die kleinen und großen Kleeblätter über den ersten Apfelbaum auf dem Kita-Gelände.



Wir blicken auf eine gelungene Gartenaktion zurück und bedanken uns im Namen aller Kleeblätter bei den engagierten Eltern für ihre Unterstützung und beim Förderverein der Kita für die schönen Spenden! Unsere Kleeblätter freuen sich über die tatkräftige Unterstützung der Eltern und sind gespannt auf weitere gemeinsame Erlebnisse.



Städtische Kindertagesstätte Kleeblatt

Buchholz 14 • 47533 • Kleve-Reichswalde • 02821/976854 • [kita.kleeblatt@kleve.de](mailto:kita.kleeblatt@kleve.de)







Liebe Leser und Leserinnen, hallo liebe Nachbarin und lieber Nachbar!

„Wir wollen Frauen inspirieren, sie stärken und animieren, eigene neue Wege zu verfolgen.“

Herzliche Einladung an alle, die kfd-Reichswalde kennenzulernen. Es stärkt unsere Frauengemeinschaft, wenn das Interesse groß ist. Machen Sie sich mit der **kfd** auf den Weg ... wir freuen uns!

„Gradwanderung“ hieß die Aktion – und das bewusst mit „d“.

Am 15. April 2023 machten wir uns auf den Weg nach Rheine, per Bus mit 30 kfd-Frauen aus der Region Goch-Kleve. An diesem Tag trafen wir auf ca. 850 kfd-Frauen aus dem gesamten Bistum Münster.

„Es geht ums Klima und da zählt jedes Grad“, sagte Barbara Bruns, die als geistliche Leiterin des Verbandes im Vorbereitungsteam saß. „Wir werden präsentieren, wie aktuell und präsent das Thema bei der KFD ist.“

Das geschah natürlich nachhaltig. Nicht nur, dass sich die Frauen aus den Ortsgruppen klimaneutral zu Fuß oder per Rad aufmachten – wofür acht unterschiedliche Startpunkte, Routen und Entfernungen zur Wahl standen. „Es ist auch die erste zertifizierte ökofaire Großveranstaltung im Bistum Münster“, sagte Bruns. Heißt: Nach dem Konzept der Bistums-Initiative „Zukunft einkaufen“ stand bei der Energieversorgung, beim Essensangebot und bei der Materialienbeschaffung die Nachhaltigkeit an erster Stelle.

Als wir vom Niederrhein die Stadthalle in Rheine erreichten, erwartete uns ein umfangreiches Programm. „Der Eyecatcher“ war ein 30 Meter langer Klimazeitstrahl, der die Erderwärmung seit 1850 sichtbar machte. Und natürlich der „Garten Eden“, der uns wunderbar einstimmte auf die vielen anderen Angebote, die uns zur Auseinandersetzung mit der Klima-Frage anregten.





Im April 2023 waren wir in Kleve mit der Kräuterfrau Gabi Willenberg vom Niederrhein Guide unterwegs. Eine Veranstaltung, bei der wir mit viel Freude und Begeisterung essbare Wildpflanzen sammelten und daraus (sehr) leckere kleine, feine Speisen zauberten.



„Quer durch die Region, das ist das Ziel und wir laufen weiter!“ Mit der Region Goch-Kleve pilgern wir zweimal im Jahr. Am 22.04.2023 starteten wir bei sonnigem Wetter in Griethausen mit dem Ziel Keeken. Nach 8 km Wegstrecke kehrten wir zum Abschluss ins Café zu Kaffee und Kuchen ein.



Möchten Sie Kontakt mit uns aufnehmen? Hier unsere Kontaktdaten:  
Telefon 47168 der kfd-Reichswalde, Pastoratsweg 13 oder E-Mail: [marykfd@web.de](mailto:marykfd@web.de)

Wir wünschen Ihnen alles Gute und sagen **Bis bald** 😊

Das Leitungsteam der KFD-Reichswalde  
Homepage des KFD-Bundesverbandes [www.kfd-bundesverband.de](http://www.kfd-bundesverband.de)



## **kfd-Programm für die Aktivitäten ab Juni 2023:**

### Eis Essen

Am Montag, 26.06.2023 treffen wir uns um 17.30 Uhr am Pfarrheim und besuchen die Eisdiele. Die Kosten trägt jeder selbst. Zur Planung bitten wir um Anmeldung.  
Wer bietet eine Mitfahrgelegenheit an?

### Abendspaziergang

Am Mittwoch, 26.07.2023, um 18.00 Uhr „Abendspaziergang“ mit Ausklang im Pfarrheim.  
Zur Erfrischung gibt es selbstgemachte Limonade (gegen 19.00 Uhr).

### Kaffeemittag

Am Mittwoch, 30.08.2023 treffen wir uns um 15.30 Uhr im Dorfcafé Reichswalde. Die Kosten trägt jeder selbst. Zur Planung bitten wir um Anmeldung.

### Fahrradtour

Am Freitag, 22.09.2023 starten wir um 16.30 Uhr zu einer Fahrradtour ins Blaue. Offen für alle! Treffpunkt Pfarrheim

Rosenkranzandacht, Pfarrheim 11.10.2023, 18.30 Uhr

### Friedensgebet mit den Frauen aus Hau und Nierswalde

Am Mittwoch, 18.10.2023 sind wir um 15.00 Uhr zu Gast bei den Frauen aus Hau.  
Weitere Infos folgen.

### Weihnachtsmarkt

Am Freitag, 01.12.2023 ist eine Fahrt zum Weihnachtsmarkt nach Soest geplant.  
Abfahrt ca. 10.00 Uhr, Rückfahrt ab Soest ca. 18.00 Uhr. Kosten für Mitglieder 22,50 Euro, Gäste 25,00 Euro. Offen für alle! Anmeldungen nehmen wir gerne entgegen.  
Weitere Infos folgen.

Rorate-Lichterfeier, Pfarrheim 11.12.2023, 18.30 Uhr

### Adventsfeier

Am Samstag, 16.12.2023 findet um 14.30 Uhr die besinnliche Adventsfeier im Pfarrheim statt. Weitere Infos folgen.





# Mit dem Spielmannszug Reichswalde unterwegs im Jahr 2023



Mit der Beteiligung am Osterfeuer der Jungschützen der St. Hubertus-Bruderschaft am Ostersamstag begann die diesjährige Spielsaison für den Spielmannszug. Der außerordentliche Besucherzuspruch macht Lust auf mehr !

Mit dem Blick zurück auf die Corona-Pandemie und dessen Auswirkungen auf das Spielmannswesen im Kleverland gewinnt für die Zukunft die Zusammenarbeit und der Austausch mit befreundeten Spielmannszügen immer mehr an Bedeutung. Insofern bot die gemeinsame Probe des Volksmusikerbundes NRW/Kreisverband Kleve am 14. April in Asperden eine willkommene Gelegenheit zum Netzwerken. Mit über 50 Teilnehmern/-innen aus den Spielmannszügen Materborn, Hassum, Asperden, Marienbaum und Reichswalde konnte das gemeinsame Spiel erprobt und ausgebaut werden und legt damit vielleicht den Grundstein für eine künftig gegenseitige Unterstützung.

In diesem Jahr konnte endlich wieder die Eröffnung der Forstgartenkonzerte musikalisch begleitet werden. Traditionsgemäß haben wir das neben dem Musikzug der Freiwilligen Feuerwehr der Stadt Kleve übernommen und konnten bei herrlichem Wetter die Zuschauer am Sonntagnachmittag, den 23. April im Blumenhof unterhalten.



Ein weiteres Projekt zusammen mit dem Musikzug Kleve stand am Sonntag, den 4. Juni 2023 an. Aus Anlass des hundertjährigen Bestehens des Musikvereins 1923 Zylflich e.V. wurde an diesem Tag nach einem Sternmarsch zur Dorfscheune Zylflich von uns und dem Musikzug der Große Zapfenstreich aufgeführt.

Zuvor gab es aber noch Gelegenheit vor Ort in Reichswalde, den Spielmannszug und die Freiwillige Feuerwehr Reichswalde zu erleben. Im Rahmen des diesjährigen Meilerfestes auf dem Gelände „Auf dem Kamp“ bot sich allen Besuchern am Sonntag, den 14. Mai die Möglichkeit, Einblick in die Arbeit des Spielmannszuges und der Feuerwehr zu erhalten. Mit musikalischen Kostproben auf der einen Seite und Präsentationen im Bereich des



Brandschutzes und der Einsatzmöglichkeiten unserer Drohne auf der anderen Seite war für alle Gäste etwas dabei.

Somit ist dieses Jahr bisher schon wieder mit allerlei Aktivität gefüllt und daher bleibt mit Blick auf die weiteren Auftritte in diesem Jahr unser Aufruf nach wie vor aktuell: Wir sind immer auf der Suche nach Mitstreitern/innen – egal ob jung oder schon älter. Wer Gemeinschaft mit Musizieren verbinden möchte, zusätzlich vielleicht auch einen Blick in den Alltag der Freiwilligen Feuerwehr werfen möchte, ist bei uns genau richtig.

Treffpunkt: Immer freitags ab 18 Uhr im Gerätehaus, Auf dem Kamp 2a.



salvea sports  
Lust auf Gesundheit

## StartUp!

Neu für die  
Altersgruppe  
10 bis 15 Jahre



## Fitness ohne Alterslimit

Uns ist wichtig, für jeden das passende Angebot zu schaffen, das dabei unterstützt, fit und gesund zu sein oder zu werden. Testen Sie unser Angebot für jung und alt. Erreichen Sie Ihre persönliche Bestform mit der Unterstützung unseres Trainerteams.

**Vereinbaren Sie einen unverbindlichen Beratungstermin unter 02821 133030.**

salvea sports · Tichelstraße 9 · 47533 Kleve · T +49 2821 13303-0 · www.salvea-kleve.de



Unser Angebot für  
Vereinssportler bis 30 Jahre:  
trainiert zum Sonderpreis  
von 30 Euro im Monat.



Das Material zur Förderung der ehrenamtlichen Tätigkeit im Katastrophenschutz NRW



**Freiwillige Feuerwehr der Stadt Kleve  
Löschgruppe Reichswalde**

**Kontakt: [lgreichswalde@feuerwehr-kleve.de](mailto:lgreichswalde@feuerwehr-kleve.de)**



# Goebel GMBH GLAS- UND GEBÄUDEREINIGUNG

EINGETRAGENER  
HANDWERKSBETRIEB

Kreuzstege 6 • 47533 Kleve

Tel. 02821 7361150

info@Gebaeudereinigung-Goebel.de

www.Gebäudereinigung-Goebel.de

IHR SPEZIALIST FÜR IHRE REINIGUNGSPROBLEME

SEIT 1960

- REINIGUNG VON PHOTOVOLTAIK- & SOLARANLAGEN MIT IONIC-REINIGUNGSSYSTEM BIS ZU 15 M HÖHE OHNE HUBWAGEN
- BÜRO- UND WOHNUNGS-INNENRAUMREINIGUNG
- GLASREINIGUNG GEWERBLICH / PRIVAT
- GLASREINIGUNG WINTERGÄRTEN
- UNTERHALTS- UND BAUABSCHLUSSREINIGUNG

## Blumenhaus Florali

Qualität und Service  
in Ihrem Fachgeschäft

*M. Kuhnigk*

Materborner Allee 21

47533 Kleve

Tel. 02821 – 23468

- o Saisonale Floristik
- o Pflanzen
- o Hochzeitsfloristik
- o Trauerfloristik
- o Dekorationen
- o Accessoires
- o Hauslieferdienst
- o wöchentliche Abos
- o Restaurants,  
Praxen und Büroräume





 **MÄHLER**   
Garten- und Landschaftsbau



*Mein Garten - schöner als ich ihn mir je ausmalen könnte*

Garten- und Landschaftsbau

Norbert Mähler

Auf dem Kamp 12

47533 Kleve-Reichswalde

Tel: 02821/48160 Mail: [post@traumgarten.nrw](mailto:post@traumgarten.nrw)

[www.traumgarten.nrw](http://www.traumgarten.nrw)



Grenzenlos  
**GUT  
BERATEN**

**rheinwaalsteuerberatung**

Wolfgang van Bebber

Christian Schulte, Dipl.-Kfm.

Querallee 2 · 47533 Kleve

Telefon +49 (0) 28 21 - 9 77 99 11

[www.rheinwaalsteuerberatung.de](http://www.rheinwaalsteuerberatung.de)



rheinwaalsteuerberatung



## Waldjugend Horst Kleve

---



Wie immer kurz nach Karneval steht bei uns die Müllsammelaktion an.

Seit einigen Jahren ist auch der Reichswalder Heimatverein mit der Organisation involviert.

Neben den Kommunikationen zu Kindergärten und Grundschule übernehmen sie auch die Organisation der Verpflegung. Ganz klar ohne Mampf kein Kampf!

Gut zwei Tonnen an Müll und Unrat kamen zusammen. Erschreckend ist immer wieder wie viel Müll gerade an den Parkplätzen abgeladen wird. Insgesamt rund 60 Helferinnen und Helfer aus sämtlichen Altersklassen packten mit an!

Vielen Danke an alle, die mit angepackt haben und so einige Kilometer vom Müll befreien konnten!



Ansprechpartner: [kleve@waldjugend-nrw.de](mailto:kleve@waldjugend-nrw.de) Horstleiter: Julian Does, Handy 0151 43208941



## Impressionen vom Reichswalder Advent



Segnung des Adventskranzes und des Tannenbaumes durch Pfarrer Dr. Philipp Peters



Wir danken für die Vorträge der Schule St. Michael, dem Kinderhaus Montessori und Kita Kleeblatt.  
Danke auch an unseren Nikolaus für viele schöne Schnappschüssen.





Plakat von Malia Jeminez gestaltet.



Adventskranz von Vorstandsmitgliedern gebunden und von Firma Mähler aufgehängt. Elektrik Jürgen van Loveren und Hans-Gerd Sluiters.



Tannenbaum gestiftet von Helga Titz.



Nikolaus Hermann Eul begrüßt auch interessierte Hündchen.

Landfrauen stifteten den Waffelteig und stemmten mit dem Heimatverein die **Waffelbäckerei**



Gefällt und eingesetzt von Hans Peter Tremöhlen



Fürs leibliche Wohl war bestens gesorgt.



Kinder schmückten den Tannenbaum.



Der Spielmannszug der Feuerwehr Reichswalde stimmte die Lieder an.



## Steinberg Apotheken

*Ihre Apotheken mit Herz*

Beate Steinberg

Fachapothekerin  
für Allgemeinpharmazie  
Naturheilmittel und Homöopathie

[www.apotheke-kleve.com](http://www.apotheke-kleve.com)



Apotheke Rhein-Waal  
im EDEKA Brüggemeier **KLEVE**

**Mo - Sa 8.00 - 20.00 Uhr**

Ludwig-Jahn-Straße 7-15 • 47533 Kleve  
Tel. 02821 9722690 • Fax 02821 9722790  
[info@apotheke-rhein-waal.de](mailto:info@apotheke-rhein-waal.de)



Löwen Apotheke  
in **Kellen**

**Mo-Fr 8.30-13.30 + 14.30-18.30 Uhr**  
**+ Sa 9.00-14.00 Uhr**

Emmericher Str. 228 • 47533 Kleve-Kellen  
Tel. 02821 9785950 • Fax 02821 97859515  
[info@loewen-apotheke-kleve.de](mailto:info@loewen-apotheke-kleve.de)



Apotheke Rhein-Waal  
im EDEKA Brüggemeier **EMMERICH**

**Mo - Sa 8.00 - 20.00 Uhr**

Am Neumarkt 16 • 46446 Emmerich a. R.  
Tel. 02822 9766970 • Fax 02822 9766980  
[info@steinberg-apotheke-emmerich.de](mailto:info@steinberg-apotheke-emmerich.de)

**Pfarrfest der Pfarrgemeinde „ Zur Heiligen Familie“**  
**„ Gemeinde sein – Gemeinschaft erleben “**



Unter diesem Motto wollen wir gemeinsam feiern.

**Freitag, 25. August 18.30 Uhr**

Auftakt mit einem **Gottesdienst und kleiner Aktion** im Pfarrheim Reichswalde

**Samstag, 26. August ab 20 Uhr**

„ **Lichtshow** “ in und an der Pfarrkirche St. Anna Materborn, gestaltet vom **Unglaublich Team**, mit gemütlichem Beisammensein vor der Kirche.

**Sonntag, 27. August Pfarrfest**

**11 Uhr Festmesse in der Pfarrkirche**

Anschließend „ **Buntes Treiben**“ auf der Dorfstraße zwischen der Erika - und Berlinerstr. Es werden Spiele, kleine Aufführungen und Infostände verschiedener Gruppierungen unserer Gemeinde angeboten. Für das leibliche Wohl ist selbstverständlich gesorgt.

Bei Regenwetter findet das Fest im Pfarrheim, der Mehrzweckhalle und im Jugendzentrum Theo statt.

Der Erlös des Festes kommt der Jugendarbeit unserer Pfarre zugute.





GESTALTUNG UND DRUCK  
IHRER INDIVIDUELLEN

—  —  —

Hochzeitsdrucksachen | Einladungen  
Menükarten | Kirchenheftchen  
Tischkarten | Danksagungen.

**Kontakt**  
Jenaer Straße 1  
47533 Kleve-Materborn  
Tel.: 0 28 21 / 4 74 86  
Fax.: 0 28 21 / 4 76 50  
druckerei-heiming@t-online.de

*Alles aus einer Hand  
mit vorherigen  
kostenlosen  
Hanschdruck.*

**DRUCKEREI HEIMING**

# Malermmeister

## Bachelor Professional



## Felix Walterfang

Dorfanger 28a - 47533 Kleve  
Tel. 02821/48862

felix.walterfang@t-online.de

www.malerbetrieb-walterfang.de

Professionelle Beratung  
Fach- & Termingerechte Ausführung  
Arbeitsqualität vom Fachhandwerker

# **GESPRÄCHSABEND HERZ - JESU KIRCHE REICHSWALDE**

**Am 31. Januar 2023 um 19.30 Uhr fand im Pfarrheim Reichswalde der seit bereits vor 2 Jahren angesetzte Informationsabend bezüglich der Herz Jesu Kirche statt.**



**Die Gremien der Pfarrgemeinde und Vertreter der Bauabteilung des Bistums Münster Frau Annette Brachthäuser (Abteilung Liegenschaften), Herr Georg Schoofs sowie Moderator Herr Christof Speicher berichteten ausführlich über den Stand der Dinge, wie sie sich in den letzten 5 Jahren dargestellt haben. Auch stellte der Architekt Herr Willemsen mit seiner Tochter seine baulichen Pläne vor.**



Fotos Andrea Janssen

## Protokoll zum Runden Tisch am Mittwoch, 15.03.2023 um 19.30 Uhr - Schützenhaus Reichswalde

Die Vorsitzende Hannelore Erkens eröffnete um 19.30 Uhr die Informationsveranstaltung.

52 Personen waren der Einladung des Heimatvereins gefolgt – darunter der

1. Technische Beigeordnete der Stadt Kleve Herr Jürgen Rauer, sowie seine Kollegin Frau Hannah Janßen, Abtlg. Stadtplanung, die die Versammlung aus Sicht der Stadt Kleve über den Stand der Dinge rund um die Entwicklung des Dorfes auf den neuesten Stand der Dinge brachten und für Fragen der Bürger zur Verfügung standen.

Als Moderator des Abends hatte sich Tobias Grundmann zur Verfügung gestellt, der zunächst Frau Hannah Janßen und Herrn Jürgen Rauer das Feld überließ.



Sie überbrachten folgende wesentliche Informationen:

- 1) Grundlage für das **Dorfentwicklungskonzept** (DEK) war eine vorausgegangene Bürgerbefragung – digital und per Postkarte  
Daraus ergibt sich für die Stadt Kleve eine Handlungsleitfaden für die nächsten 5-10 Jahre  
Auf Basis dieser Grundlage (DEK) ist ein Anzapfen von Fördergeldern möglich.
- 2) **Spielplätze**: der Spielplatz am Pastoratsweg wird in Kürze abgebaut und demnächst am Köhlerweg (Robinsonspielplatz) wieder aufgebaut – am Kattenwald entsteht Platz mit neuen Spielgeräten – hier diente eine Befragung innerhalb der St.Michael-Grundschule als Umsetzungsgrundlage
- 3) **Bolzplatz**: es soll nach dem Umbau der Schule inkl. OGS auf dem Grundstück hinter dem Schulhof ein Bolzplatz entstehen. Termin: etwa Herbst 2024
- 4) **Sportplatz**: nach jetzigem Stand läuft der Pachtvertrag des SSV Reichswalde mit der Stadt Kleve noch bis 2032 - die künftige Nutzung des dann frei werdenden Geländes ist noch offen
- 5) Geplant ist eine **Verkehrsberuhigung** im Bereich Mönnekenwald – Kattenwald – Dorfanger, was die Dorfmitte städtebaulich aufwerten soll
- 6) **Grundschule St. Michael**: es erfolgt eine Renovierung der Schule, die zugleich eine Erweiterung der Klassen- und Aufenthaltsräume (OGS) beinhaltet. Die Möglichkeit, künftig weitere Ausbauten zu tätigen, ist grundsätzlich gegeben. Fertigstellung: etwa Sommer 2024.



- 7) Herz-Jesu-Kirche:** Die Kirche wurde in die Denkmalliste der Stadt Kleve eingetragen. Dagegen klagten das Bistum Münster und unsere Pfarrgemeinde, die sich u.a. aus Kostengründen nach wie vor für den Abriss („Rückbau“) der Kirche aussprechen. Sie haben jedoch die Pflicht, als Eigentümerin der Kirche nachzuweisen, dass eine (teilweise) Umnutzung des Gebäudes finanziell absolut nicht tragbar ist. – Die Stadt Kleve setzt sich für den Erhalt der Kirche ein. Die von Bistum (1/3) und Stadt Kleve (2/3) finanzierte Machbarkeitsstudie lieferte nun Ergebnisse einer möglichen Umnutzung. Es wurden Lösungsvorschläge und Zeichnungen des Architekten Achterkamp offengelegt, die einen Umbau der Kirche und einen Anbau ans Seitenschiff zeigten. Nutzung z. Bsp. als Alten- und Pflegeheim & Inkludierung von Gastronomie denkbar. Es werden nun von den Verantwortlichen der Kirche Gespräche mit möglichen Investoren geführt. Die Stadt Kleve ist hier unterstützend tätig.
- 8.) Baugrundstücke:** Änderung des Flächennutzungsplans „Auf dem Kamp“. Hier wird der Satzungsbereich erweitert, sodass eine Zwischenbebauung und ggfls. eine Änderung der Grundstücksnutzung möglich sein wird. Neue Baugebiete werden voraussichtlich erst in 5-10 Jahre oder sogar noch später ausgewiesen. Die Grundstücke am Ende Stoppelberg werden in Kürze zum Kauf freigegeben – hier wird derzeit der Bebauungsplan bearbeitet. Der Städt. Kindergarten Kleeblatt erhält eine Erweiterungsfläche.
- 9.) Windenergie:** In Reichswalde sind nach wie vor 2 Windkraftanlagen auf der Engelsstraße in der Planung. Es gibt keine ausgewiesenen Konzentrationsflächen für Windkraftträder, sodass jeder mögliche Standort individuell auf Arten- und Lärmschutz, Schattenwurf, etc. vom Kreis Kleve geprüft wird. Grundsätzlich sind 2% (des Stadtgebiets? der Ortschaft?) für Windenergie vorgesehen. Bürgermeister Gebing unterschrieb kürzlich einen Vertrag mit der Naturwerk Windenergie GmbH, der die Stadt Kleve finanziell an jeder durch Windenergie gewonnene Kilowattstunde Strom mit 0,2 Cent beteiligt. Mit zwei Windkraftanlagen können 6500 Haushalte mit Strom versorgt werden. Herr Rauer merkte an, dass man künftig auch im Stadtgebiet Kleve nicht auf erneuerbare Energien verzichten kann. Photovoltaik und Windkraftträder werden aller Voraussicht nach auch in und um Reichswalde in absehbarer Zeit zum Erscheinungsbild des Dorfes gehören. – Dennoch gibt es starke Bedenken seitens der Windenergiekritiker hinsichtlich des Standorts (#Brandschutz #Wasserschutzgebiet #Wohngebiet #Waldnähe usw.)
- 10.)Verkehrsanbindung:** der Rat der Stadt Kleve hat zum jetzigen Zeitpunkt eine erweiterte Buslinie abgelehnt. Sitzung „Mobilitätskonzept“. Mo, 20.03.2023 18.00 Uhr Stadthalle Kleve



Tobias Grundmann bittet die Anwesenden um nennenswerte Informationen und Termine:

- 1) Heimatverein: Einsendeschluss Hallo Nachbar → 02.05.2023
- 2) Kita Kleeblatt: 01.12.2023 Kleeblattleuchten
- 3) St. Michael Grundschule 70 Jahre St. Michael – großes Zirkusprojekt mit Aufführung am Schulfest → 29.09.2023
- 4) SSV Reichswalde Torwart-Fußballschiule → 14.-20.07.2023  
Kindertrödelmarkt → 12.08.2023  
Biwak → 25.08.2023
- 5) TC Grün-Weiß RW Eröffnung der Tennissaison → Gründonnerstag, 06.04.2023  
Beginn der Meden-Saison → 01.05.2023
- 6) St-Hubertus-Schützen Seniorennachmittag (ab 65 J) → 25.03.2023  
Osterfeuer → Karsamstag, 08.04.2023 ab 18.00 Uhr  
Königschießen → 10.06.2023  
Schützenfest → 17.06.2023 (?)  
Bezirksschützenfest → 18.06.2023 (?)
- 7) Landfrauen Regelmäßige Veranstaltungen jeden 1.Mittwoch im Monat
- 8) KFD Reichswalde abwechslungsreiches Programm – kirchliche und weltliche Angebote  
Maiandacht im Freien im Rahmen des Meilerfests → 17.05.2023
- 9) Spielmannszug  
Freiw. Feuerwehr RW Musikeinlage im Rahmen des Meilerfests → 14.05.2023  
Begleitung des Schützenfests  
Begleitung des St. Martinszugs  
Biwak → 07.06.2024 im Wald – Buchholz
- 10) Köhler Meilerfest -> 10.-20.05.2023
- 11) Bücherei KÖB Keine Termine – Es fehlt Personal – Wer kann sich einbringen?

Ende der Sitzung: 21.15 Uhr  
Andrea Janssen (Protokoll)

**Nächster Runder Tisch: Mittwoch, 18.10.2023 19.30 Uhr im Schützenhaus --  
Herzlich Willkommen!**









Combination Jonathan 0-4 Jahre



Im Moor 6-12 Jahre



### Spielplatzkonzept:

- Spielbereich für Kinder von 0-12 Jahre
- Förderung von körperlicher, kognitiver und sozialer Aspekte
- Angebot verschiedener Spielmöglichkeiten
- Befestigung des gesamten Platzes durch Erweiterung der Spielbereiche
- Erhalt und Ausbau vorhandener Grünstrukturen
- Überarbeitung der Wegeführung inkl. Anpassung der Gefälleneigung zur Nutzung von Niederschlagswasser
- Bepflanzung zur mehrfachen Beschattung
- Mittenplatzlich Baumstandort zur besseren Versorgung mit Wasser
- Verwendung von Materialien mit geringerem Unterhaltungsaufwand
- Erhalt und Wiederverwendung bestehender Strukturen
- Förderung der Aufenthaltsqualität

### Mobiliar:

- Sunnabane
- Mülleimer
- Fahrradständer



Dez. 2023, Standplan Süd-West Ausrichtung

Maßstab: 1:400

## Stadt Kleve

Fachbereich Klimaschutz, Umwelt und Nachhaltigkeit  
 Minoritenplatz 1 - 47533 Kleve  
 Tel: 02821 / 84-0 - Fax: 02821 / 84-434

	Datum	Name	Durchwahl	Maßstab	Zeichnung Nr.
gezeichnet	01.03.2023	Verfests	-280	1 : 200	1,2
gezeichnet					
gezeichnet					

**Baumaßnahmen:**  
 Spielplatz Reichswalde

Plan:  
 Entwurf

# Kontakt Daten der Reichswalder Vereine/Institutionen



	<p><b>Heimatverein Reichswalde e.V., Knollenberg 11</b>          Tel. 974912     <a href="mailto:info@heimatverein-reichswalde.de">info@heimatverein-reichswalde.de</a>          Vorsitzende     Hannelore Erkens          2.Vorsitzende     Thomas Mulder          Geschäftsführerin: Andrea Janssen          Kassierer:in:     Veronika te Voort</p>
	<p><b>SSV 1953 Reichswalde e.V., Ketelweg 9</b>          Tel. 47332 (Sporthaus)     <a href="mailto:vorstand@ssvreichswalde.de">vorstand@ssvreichswalde.de</a>             <a href="http://www.ssvreichswalde.de">www.ssvreichswalde.de</a>          Vorsitzender:     Stefan Eerden          2. Vorsitzender:     Klaus Hallmann          Geschäftsführer:     Tobias Scholten          Hauptkassierer:     Norbert Janssen          Jugendleiter:     Andre van Koeverden          Altherrenobmann:     Stefan Merfeld</p>
	<p><b>St. Hubertus-Bruderschaft Reichswalde 1959 e.V., Buchholz 1</b>          Tel. 47367 (Schützenhaus)          Brudermeisterin:     Julia Erkens     <a href="mailto:Julia_Erkens@gmx.de">Julia_Erkens@gmx.de</a>          2. Brudermeister:     Heinz Krömer     <a href="mailto:heinz.kroemer@t-online.de">heinz.kroemer@t-online.de</a>          Schriftführer:     Rolf Heimes          Geschäftsführerin:     Nicole Bosque     Tel. 27565             <a href="mailto:bosque.nicole@gmx.de">bosque.nicole@gmx.de</a></p>
	<p><b>Freiwillige Feuerwehr Kleve, Pastoratsweg 18</b>  <b>Löschgruppe Reichswalde</b>          Tel. 8069820     <a href="mailto:lgreichswalde@feuerwehr-kleve.de">lgreichswalde@feuerwehr-kleve.de</a>          Einheitsleiter:     Heinrich Graven, jun.     01520 4703031          Stellv. Einheitsleiter:     Christoph Grundmann     0171 9193637          Kassierer:     Christoph Grundmann</p>
	<p><b>Deutsche Waldjugend, Horst Kleve</b>          Landesverband NRW e.V., Mönnekenwald          Tel. 49544     <a href="mailto:kleve@waldjugend-nrw.de">kleve@waldjugend-nrw.de</a>          Horstleiter:     Julian Does     0151-43208941          Stellvertreter:     Marten Schüssler          Geschäftsführerin:     Katrin Heilen          Schatzmeister:     Claas Becker</p>

# Kontaktdaten der Reichswalder Vereine/Institutionen

	<p><b>Spielmanszug Reichswalde der Freiwilligen Feuerwehr</b>  <b>Am Ruppenberg 13</b> <a href="mailto:spielmanszug@feuerwehr-kleve.de">spielmanszug@feuerwehr-kleve.de</a>  oder Facebook sowie Instergam  Manfred Mülders Tel. 47648, 0175 1816368  Tobias Mülders 0157 37053985</p>
	<p><b>KAB Katholische Arbeitnehmer-Bewegung, Dorfanger 12</b>  Tel. 49536  Ansprechpartner: Angela Lamers</p>
	<p><b>Kfd Katholische Frauengemeinschaft Deutschland</b> Tel. 47168  Sprecherin 1: Maria Jendreyzik <a href="mailto:marykfd@web.de">marykfd@web.de</a>  Sprecherin 2: Anke Mulder  Kassenführung: Petra Scholten  Schriftführung: Ute Reintjes <a href="mailto:j-reintjes@t-online.de">j-reintjes@t-online.de</a></p>
	<p><b>Rheinische Landfrauenvereinigung, Ortsverband Reichswalde</b>  Tel. 27397 <a href="mailto:birgit.bvh@online.de">birgit.bvh@online.de</a>  Vorsitzende: Birgit Boßmann-van Husen  2. Vorsitzende: Viola Giuliani  Kassenführerin: Annette Leimann  Schriftführerin: Hiltrud van Heukelum-Werschmann</p>
	<p><b>Köhlerei Reichswalde</b> Tel. 0170 6638356  Wilhelm Papen <a href="mailto:will-pa@t-online.de">will-pa@t-online.de</a>  Erik Eilert, Markus Heßelmans</p>
	<p><b>Wildgehege Reichswalde e.V., Dresdener Str. 7</b>  <a href="mailto:Wildgehege-reichswalde@web.de">Wildgehege-reichswalde@web.de</a>  Vorsitzende: Tamara Müller Tel. 01578-3476853  2. Vorsitzende: Jens Weyers Tel. 0179-1128574  Kassierer: Lucas Best Tel. 0173-9545698  Öffentlichkeitsarbeit: Shari Müller Tel. 01577-1379744</p>



# Kontaktdaten der Reichswalder Vereine/Institutionen

	<p><b>St. Michael Grundschule, Mönnekenwald 1</b> Tel. 49544  <a href="mailto:schulleitung@grundschule-reichswalde.de">schulleitung@grundschule-reichswalde.de</a>          Schulleiterin: Anna Janßen</p>
	<p><b>Integratives Montessori Kinderhaus Reichswalde e.V.</b>          Tel. 48837 <a href="mailto:reichswalde@kinderhaus.kleve.de">reichswalde@kinderhaus.kleve.de</a>          Vorsitzende: Katrin Iber          Geschäftsführer: Florian Bünk          Kassenführer: Christian Osterkamp          Pädagogische Leitung: Nicole Rothmann</p>
	<p><b>Tennisclub Grün-Weiß Reichswalde e.V.</b>          Tel. 979200          Vorsitzender: Carsten Brammen <a href="mailto:carsten.brammen@t-online.de">carsten.brammen@t-online.de</a>          2.Vorsitzender: Mike Giezenaar          Geschäftsführer: Henning Baum          Kassenwart: Andreas Koch</p>
	<p><b>Martinskreis Reichswalde , Dorfanger 12</b> Tel. 49536          Ansprechpartner: Angela Lamers</p>
	<p><b>KÖB Kath. Öffentliche Bücherei          im Pfarrheim Mönnekenwald</b>          Tel. 45122          Mittwochs 16:00 – 18:00 Uhr          Ansprechpartner: Sarah Hendricks Tel. 480312          Daniela Kepser Tel. 6699555</p>
	<p><b>Kirchenchor „Zur Heiligen Familie Kleve“</b> Tel. 9984999  <a href="mailto:anne-collisi@gmx.de">anne-collisi@gmx.de</a>          Chorleiter: Bruno Metzdorf          Leitungsteam: Anne Collisi, Renate Bauer,          Annette Derksen, Heinz-Josef van Meegeren</p>
	<p><b>Städtische Kindertagesstätte Kleeblatt, Buchholz 14</b>          Tel. 976854 <a href="mailto:kita.kleeblatt@kleve.de">kita.kleeblatt@kleve.de</a>          Leiterin: Nadine van Beuningen</p>

volksbank-kleverland.de

Alles, nur  
nicht  
langweilig!

# Ausbildung bei der Volksbank Kleverland

Morgen  
kann kommen.

Wir machen den Weg frei.

Jetzt online bewerben!  
Sichere dir deinen Ausbildungsplatz.

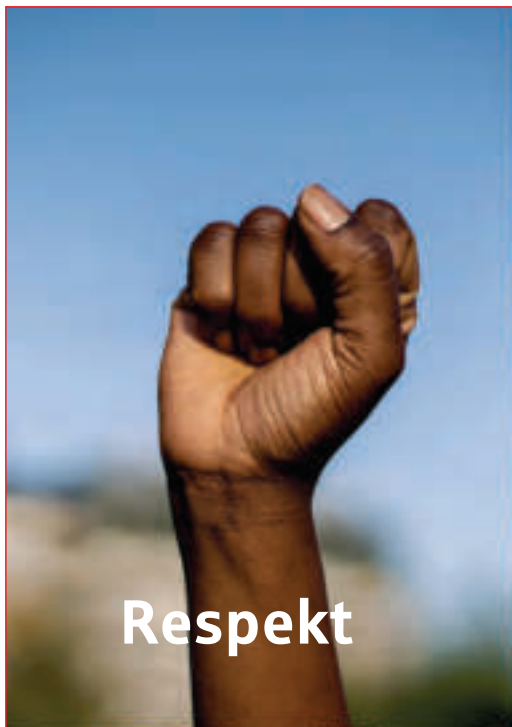
Personalmanagement:  
Melissa Buiting  
Minoritenstr. 2  
47533 Kleve  
Telefon: +49 2821 808 6133



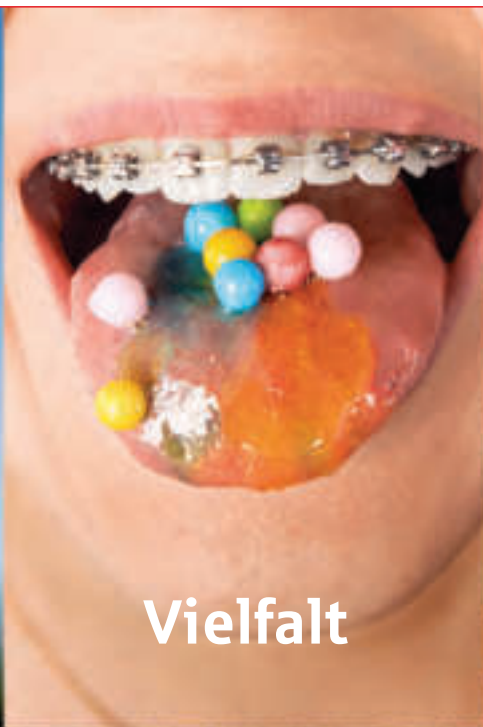
Unsere Azubis auf dem Baumhaus im Park von Schloss Moyland.

**VolksBank**   
Kleverland

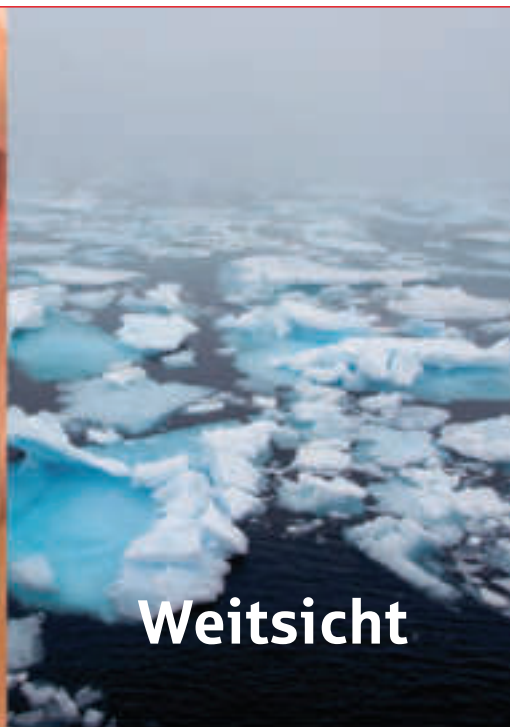




**Respekt**



**Vielfalt**



**Weitsicht**



**Teilhabe**



**Verantwortung**



**Vorsorge**

# Weil's um mehr als Geld geht.

Wir setzen uns ein für das, was im Leben wirklich zählt. Für Sie, für die Region, für uns alle. Mehr auf [skrm.de/mehralsgeld](http://skrm.de/mehralsgeld)



**Sparkasse  
Rhein-Maas**